



# 神山町の地方創生プロジェクト

わたしたちのまち・ひと・しごとづくりはどんなふうに進んでいるか

## 具体的な施策項目

- 1-1 子育て世代を軸にした「集合住宅」の開発
- 1-2 「民家リノベーション」による社会資本の形成
- 1-3 地域の将来をつくる「住宅ローン」等の整備
- 1-4 地区ごとの特性を活かした「転入支援体制」づくり
- 2-1 多様な人的資源を活かす「神山まなぶ・つなぐスキーム」
- 2-2 「保小中高連携の地域教育」を実現する教育コーディネーターの設置
- 2-3 高校の特性を活かした集落修繕事業「孫プロ」の推進
- 2-4 学習効果と公益性の高い、町内外をめぐる「スタディ・プログラム」
- 3-1 a 事業の継続性とひろがりをも高める企画支援
- 3-1 b 顔の見える融資や助成制度の仲介
- 3-1 c 起業時の負担を軽減する人材確保支援
- 3-2 地域に必要な人材をつなぐ「ワークインレジデンス」の進化
- 4-1 役場から始める「地域内経済循環」
- 4-2 「次世代の地域工務環境づくり」による地場の材と人手の活用
- 4-3 木質バイオマスの活用等を通じた「エネルギーの地産地消」
- 4-4 「継業インレジデンス」による地域に必要な商いの存続
- 4-5 地域の営農と食文化を進化させる「農業生産法人・フードハブ」の設立
- 5-1 非常時にそなえる効果的な「食糧備蓄」の仕組み化
- 5-2 高齢者の在宅生活を支える、新しい仕事づくり
- 5-3 実績と地域人材を活かした「IT・IOT × 鳥獣害対策」
- 6-1 地域の状況を町内外の人々と共有する「まちの発表会」
- 6-2 町外の人々が訪れ、最新の状況に触れる滞在プログラム
- 7-1 まちの可能性を日々発信する「かみやまパブリッシング」
- 7-2 都市部における「ワークイン神山・募集イベント」の開催

昨年夏から検討をつづけてきた、神山町の地方創生「まちを将来世代につなぐプロジェクト」は、この4月から本格的に稼働します。

## 子どもの可能性をひろげる

地方創生の主テーマは、「まちの将来の人口構成を現実的に考え」「それを可能にする環境をつくり始める」ことです。

神山町役場には高齢者の暮らしづくりを含む多くの仕事があり、それらはさらに手がけられてゆくわけですが、「まちを将来世代につなぐプロジェクト」では、とくに「将来世代のための状況づくり」の観点からこれまでではなかった新しい仕事を生み出したり、部課の枠を越えた仕事、役場と住民（民間）の協働によるプロジェクトを育ててゆきます。

全国的に人口が減ってゆく中、大都市にはさらに人が集まりやすくな

ると思われますが、地方においては、まるで人影がないところと、中山間部であるにもかかわらず人が多く集まっているところと、濃淡が次第にはつきりしてゆくはずです。

左頁の「望ましい状況」が揃ってゆくと、まちは「人がいる」好循環に入ってゆきます。

そのために「すまいづくり」「ひとづくり」「しごとづくり」から始まる施策領域を考えました。右頁は、その各領域でこれから取り組むプロジェクトのアイデア群です。

創生戦略づくりで何よりも大切にしたいのは、「実行のための計画をつくる」ことです。

よく出来た資料をつくっても、実行出来なければ意味がありません。誰がやるのかはつきりしないような、ありがちな事態にも陥りたくない。大切なのは、実行する意欲と力のある人が、明確に存在すること。そしてそのアイデアを、役場と住民（民間）の協働を通じて実現してゆくことだと考えました。

それをより可能にするべく、役場



## その4 報告

## 望ましい状況

- 人がいる
- いい住居がある
- よい学校と教育がある
- いきいきと働ける
- 富や資源が流出していない
- 安全性がある
- 関係が豊かで開かれている

## 必要な施策領域

- 1 すまいづくり
- 2 ひとづくり
- 3 しごとづくり
- 4 循環の仕組みづくり
- 5 安心な暮らしづくり
- 6 関係づくり
- 7 見える化

創生戦略の詳細は町のウェブサイトに公開されています。

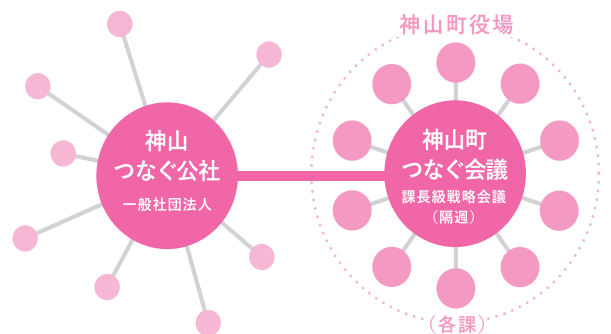
これから中学・高校、あるいは大学等に進む人たちは、そこに書かれていることが今後まちの中でどう実現してゆくか、関心を持ってください。そしてタイミングが合えば、ぜひ気軽に参画してみてください。

より年上の大人たちは、いま神山に住んでいる人も、移り住む先として関心を寄せている人も、ちよつと訪ねてみたい方も、いつか選んでみようと考えている人も、ともに力を重ねてゆきませんか。

わたしたちがその取り組みを、夢中で、楽しんでやってみることが大切だと思います。若い世代が私たちの姿を見ているからです。大人たちが柔軟に、いきいきと生きているこ

の一步外側にあらたに地域公社をつくります。一般社団法人「神山つなぐ公社」は、行政の枠組みの中では難しい仕事の進め方を可能にする、公益性の高い法人で、ここが役場とまち、神山の中と外、いろいろな人や動きをつなぎ合いプロジェクト全体を育ててゆきます。(下図参照)

役場の中には部課横断型の課長級戦略会議を設け、公社とともに隔週ペースで開催。「つなぐ公社」と「課長級戦略会議」の両輪で、まちを将来世代につなぐ動きを前へ進めます。



とこそ、地域社会においてなにより  
の教育資源であり、ひとづくりの基  
礎を成すものではないでしょうか。  
子どもらの可能性をひろげる生き方  
を、地域として選んでゆきましょう。

「まちを将来世代に  
つなぐプロジェクト」  
オープン・フォーラム

3月23日(水)19時~21時

農村改善センター3階多目的ホール

始まりつつある、神山「まちを将来世  
代につなぐプロジェクト」のあらまし  
をみなで共有し、語り

合える時間をつくり

ます。どうぞお集まり

ください。

参加費  
無料  
申込不要



平成28年1月10日、新春恒例の神山町消防出初式が行われ、永年消防活動に功績のあった団員の方々などに表彰状や感謝状が伝達されました。

また、井住正三団長より、大規模災害に対応し、地域住民の生命と財産を守る消防使命を果たすため、業務に精励するよう告辞がありました。

なお、表彰状・感謝状を受けられた方々は、次のとおりです。

## 神山町消防出初式受賞者名簿

### 徳島県知事表彰

No.	分団名	所属階級	氏名
1	神山消防署	消防司令	おおくさ こうすけ 大草 功祐
2	広野分団	第3部班長	やまぐち たけし 山口 武志
3	神領分団	第6部班長	かわの まさとし 河野 雅俊
4	阿川分団	第4部団員	あいはら てつお 相原 哲郎
5	上分分団	第2部団員	おだ くにひで 和田 州英

### 徳島県消防協会長表彰

#### ●功績章

No.	分団名	所属階級	氏名
1	鬼籠野分団	副分団長	もり かつひろ 森 一博
2	阿川分団	副分団長	かわばた かつみ 河端 克己
3	下分分団	副分団長	おにし ひろみ 尾西 弘史
4	上分分団	第4部団員	たうら やすし 田浦 裕史

### 徳島県消防協会長表彰

#### ●精績章

No.	分団名	所属階級	氏名
1	下分分団	第2部部長	あいはらまさあき 粟飯原正章
2	鬼籠野分団	第4部部長	たかほし かつゆき 高橋 計幸
3	上分分団	第2部部長	たけもと あきのぶ 竹本 明史
4	広野分団	第5部団員	あべ やすまさ 阿部 保正
5	阿川分団	第2部団員	かわさき やすお 川崎 康生
6	鬼籠野分団	第3部団員	にしざき のりのぶ 西崎 教信
7	神領分団	第1部団員	なかの まさあき 中野 雅章
8	神領分団	第1部団員	にしきど ひろし 西木戸 浩

#### ●内助の功

No.	所属及び階級	氏名
1	広野分団分団長	いちみやよしゆき 妻 清美 一宮美行 妻 清美
2	広野分団第2部団員	かわのしんじ 妻 のりこ 河野真二 妻 法子
3	阿川分団第5部団員	あいはらとしあき 妻 さちこ 相原利章 妻 幸子
4	上分分団第2部団員	もり えいこう 妻 とみこ 森 栄幸 妻 友子

### 徳島県消防協会名西地方分会長表彰

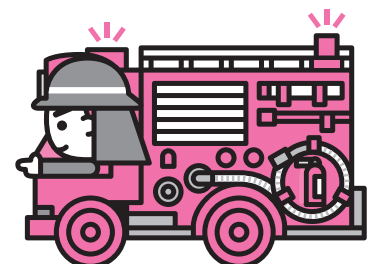
No.	分団名	所属階級	氏名
1	上分分団	第1部部長	もりもと ゆうじ 森本 雄二
2	阿川分団	第2部班長	さかい よしたか 坂井 義隆
3	鬼籠野分団	第2部班長	あべ たろう 阿部 太郎
4	鬼籠野分団	第2部班長	かわの てつお 河野 哲男
5	鬼籠野分団	第3部班長	もり あきお 森 明男
6	鬼籠野分団	第3部班長	もり たくや 森 拓哉
7	神領分団	第2部班長	いぬまる てつや 岩丸 哲也
8	鬼籠野分団	第3部団員	もり まさひと 森 政仁
9	下分分団	第1部団員	あいはらゆきひろ 粟飯原幸弘
10	下分分団	第2部団員	たけだ としや 竹田 智也
11	上分分団	第2部団員	はし けんじ 林 量資

### 神山町長表彰

No.	分団名	所属階級	氏名
1	阿川分団	第4部班長	ひぐちやま つよし 火口山 豪
2	広野分団	第4部団員	おおくさ しんじ 大草 真司
3	広野分団	第4部団員	おのみち かずま 尾道 一馬
4	阿川分団	第1部団員	むらもと ひかる 村本 光
5	阿川分団	第1部団員	たお けんじ 田尾 謙次
6	鬼籠野分団	第1部団員	ひらなべ あつし 平鍋 篤史
7	鬼籠野分団	第1部団員	ささきひでゆり 佐々木秀典
8	神領分団	第3部団員	たに よしみつ 谷 代光
9	下分分団	第1部団員	きもと そうま 木元 創馬
10	下分分団	第2部団員	しみず かずよし 清水 和義
11	下分分団	第2部団員	しみず せいじ 清水 誠二

### 退職消防団員感謝状

No.	(元)分団名	(元)所属階級	氏名
1	下分分団	第5部団員	にしうち まさひろ 西内 正浩
2	広野分団	第2部団員	もりもと てるよし 森本 照由
3	広野分団	第2部団員	おおの くにお 大野 國夫
4	広野分団	第2部団員	もりもと よしはる 森本 吉治
5	広野分団	第4部団員	あべ みき 阿部 三樹
6	阿川分団	第2部団員	いづみ まさのぶ 生駒 雅信
7	阿川分団	第4部団員	あらい ただお 荒井 直雄
8	鬼籠野分団	第1部団員	ささきま じゆん 佐々木 淳
9	神領分団	第1部団員	あいはら すぐる 相原 勝
10	神領分団	第3部団員	なか しゅうじ 中 奨士
11	神領分団	第3部団員	たに よしと 谷 良人
12	神領分団	第5部団員	たに かずのり 谷 和憲
13	神領分団	第6部団員	かわの いくひろ 河野 郁廣
14	下分分団	第5部団員	なか としひろ 中 兎浩
15	上分分団	第1部団員	いのうえ けんいち 井上 権一



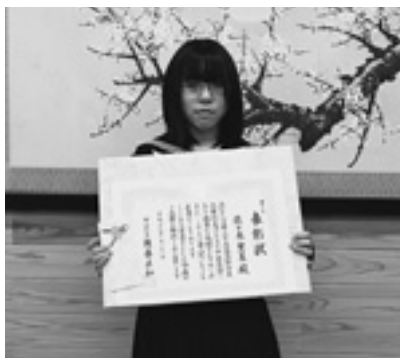
## 佐々木里菜さんに 町長表彰



▲町長から賞状を受け取る佐々木さん

第35回全国中学生人権作文コンテスト中央大会で、文部科学大臣賞を受賞した、神山中学校3年の佐々木里菜さんに町長表彰が贈られました。

町長から「この受賞は神山町



▲受賞した佐々木里菜さん

にとっても非常に名誉なことです。」とお祝いのことばがかけられました。

佐々木さんはこの4月から高校生となり、色々なことに挑戦をしていくことと思います

まちの  
出来事



かん太くん

が、神山で頑張ったことを胸に、これからも活躍をしてほしいと思います。

## あつお 森惇夫さん農林水産 大臣表彰を受賞



「2015年農林業センサス」の指導員としての功績が認められ、森惇夫さん（鬼籠野坂瀬川）が農林水産大臣表彰を受賞され、2月4日に徳島グランヴィリオホテルで開催された「第64回徳島県統計大会」の席上

で県知事より表彰状が手渡されました。

森さんは「農林業の国勢調査」ともいわれる「農林業センサス」に昭和55年以来、調査員4回、指導員3回にわたって従事されました。また、平成27年2月1日付けで実施された「2015年農林業センサス」では長年の経験を活かして、円滑な調査の

推進、正確な事務に努められ、高く評価されました。



▲県知事より表彰状を受け取られた森さん

## 襖からくり冬の 夕暮れ鑑賞会



2月7日に小野さくら野舞台保存会による2016年新春特別企画・襖からくり冬の夕暮れ鑑賞会が小野さくら野舞台（小野天王神社境内）で行われ、観客およそ250人が訪れました。

これは冬場に観光客が減少することを懸念し、(株)神山温泉が襖からくり鑑賞ツアーを企画したいと依頼して、町の活性化に繋がるならばと保存会が受けて行われました。

この鑑賞会では、寄井座による福を呼ぶ「えびす舞」が上演

されたあとに、保存会によるのべ100枚余りの襖からくりが披露され、見事な襖の変化に観客は歓声をあげていました。また、会場では温かいあめ湯がふるまわれました。

保存会会長の小川一清さんは、「寒い中たくさんの方々に来てくれて本当によかった。一人でも多くの人に古くからの文

化に興味を持ってもらいたい。そのためにはまずは見に来て欲しい。来る内に交流も生まれお互に通じ合えると思う。襖からくりはみなさんから好評でこれからも続けていきたいが、人手不足と資金不足の2つの課題がある。何とかその課題を解決して続けていきたい」と話していました。



▲襖を操作する様子



▲会場の受付の様子

神領小学校の生徒たち  
アリスの米寿を祝う



1月22日、神領小学校で28回目のアリス祭りが開催され、全校生徒約90人と保護者らが参加しました。今年はアリス人形が贈られてから89年という事で、米寿を超えたことを祝い



▲平和宣言を行う児童ら

平和への誓いを新たにしました。

始めに、アリスの歴史を伝える映像が上映された後、アリスに関する〇×クイズが行われ、そして、多くの人に携わって欲しいと住民らにも作成を依頼した折り鶴(7千羽)で作った平和ポスターや、6年生による朗



▲朗読劇を鑑賞する児童ら

読劇と歌が披露されました。

昭和の初め、アメリカから親善のために日本中に贈られた人形が、太平洋戦争中に処分されていくなか、神領小学校に贈られたアリス人形は一人の教師によって守られ、現在も神領小学校で保管されています。



▲米寿にちなんで黄色の服を着たアリス人形と折り鶴を貼り合わせて作成した平和ポスター

18歳から選挙権  
分校高校生が模擬投票



1月21日、夏に行われる参議院議員選挙から選挙権が18歳に引き下げられるのに合わせて、神山町選挙管理委員会が城西高校神山分校で全校生徒約80

人に、選挙の仕組みについての勉強会を行いました。

始めに、選挙の成り立ちの歴史や投票率等の現状を学んだり、実際に投票用紙(見本)に触れるなどした後は、架空の立候補者を立て模擬選挙を行い予行練習に取り組みました。



▲実際の投票箱に模擬投票を行う

文化財防火デーに伴う  
消防演習



文化財防火デーは、昭和24年1月26日に日本最古の壁画である奈良県斑鳩町の法隆寺金堂の壁画が炎上し焼損したことを契機に制定されました。これに伴い、神山町でも町内の文化

財に対する消防演習を毎年実施しています。

今年は、1月31日に鬼籠野字東分の「鬼籠野神社」で行いました。火災を想定しての訓練を開始し、千歳自主防災会や地元住民による通報訓練、文化財の非常搬出、初期消火を行い、鬼籠野分団第4部と神山消防

署による連結放水訓練を実施しました。その後、地元住民を対象にした消火器の取扱訓練を行いました。



▲消火器の取扱訓練の様子

鬼籠野地区  
防災訓練開催



2月28日、鬼籠野輝きフォーラムと自主防災会が主催で、鬼籠野地区防災訓練を開催しました。

約100名が参加してのカレーライス炊き出し訓練と、講師に

横野正和氏を招いての防災講演会を行いました。

講演会では、「南海トラフ巨大地震対策」について、過去の災害現場などの経験をもとに自分たちでどういった準備、対策をする必要があるかなどの説明を受け、参加者は真剣に耳を傾けていました。



◀炊き出し訓練

▶防災講演会



## 近畿神山区 第25回記念総会開催



2月11日、大阪市天王寺区のホテルアウィーナ大阪において、近畿神山区第25回記念総会が開催され、会員77人と神山町からは岩丸正史県議をはじめ、後藤町長ほか来賓5人が出席しました。

柳沢尚会長のあいさつに続き、祝辞では後藤町長と岩丸県議から地方創生で全国から注目されている神山町の現状をお知らせし、平成28年度の事業計



▲えびすさんにお酒を注ぐ柳澤会長

画として4月10日に小野さくら野舞台定期公演をふるさと訪問することが決定しました。

平成4年2月の設立総会から数え25回目の記念総会ということで、懇親会では人形浄瑠璃・寄井座13人と阿波踊り・桜花連42人が招待されました。5年ぶりの上演となった寄井座はユーモラスで縁起の良い「えびす舞」と涙を誘う「傾城阿波の鳴門・巡礼歌の段」を披露し、初めて招待された桜花連はかわいらしいちびっ子踊りとしなやかな女踊り、勇壮な男踊りで魅了し、最後に会員の皆



▲桜花連の軽快な踊り

さんも踊りの輪に加わり総踊りとなりました。

また、会場の入口では、道の駅「温泉の里神山」と「旬の市神山」の物産販売コーナーが設けられ、お餅、あめご姿寿司や原木しいたけなどふるさとの味と香りを求める会員の方々と賑わいました。

短い滞在時間でしたが、元気な会員の皆様からたくさんの励ましをいただき、交流を深めることができました。近畿神山区のますますの御発展と会員の皆様の御健勝を御祈念申し上げます。



▲フィナーレは総踊り

財団法人自治総合センターで

コミュニティ助成金

総務課

TEL 676-1111  
IP 2001

- 専決第10号 神山町税条例等の一部を改正する条例の一部改正について
  - 平成27年度神山町学校給食センター代替工事変更請負契約の締結について
  - 平成27年度（平成27年発生）林道施設災害復旧事業（平成27年7月16日発生地すべり災害）倉羅川井峠線1号箇所工事請負契約の締結について
- 町議会第2回臨時会が平成28年2月16日に開会され、3議案を審議し原案どおり可決、承認されました。

議事事務局

TEL 676-11511  
IP 2002

役場からの  
おしらせ



あゆちゃん

は、宝くじの社会貢献広報事業として、地域のコミュニティ活動に必要な備品などに対して支援を行い、地域社会の健全な発展と住民福祉の向上に寄与する助成事業を行っています。

この助成事業を利用し、今回は栗生野自主防災会が防災備品を整備しました。栗生野自主防災会は、既に消防ポンプを備えており、今回の備品購入によって、栗生野地区周辺地域で発生した火事の初期消火を行うことができるようになりました。

これからの災害発生に備えて、自主防災活動のさらなる充実強化を期待しています。



▲防災備品一式



▲防災倉庫

## 住民課

TEL 676-1113  
IP 2003

### 結婚祝い金の助成が始まります

神山町では、夫婦の新しい人生を応援し、その定住を促すことにより地域活性化を図る一環として、平成28年4月1日から次の内容により結婚祝い金の助成を行います。

#### ■交付対象者

- (1) 平成28年4月1日以降に本町において婚姻の届出を行った夫婦で、夫婦が婚姻の届出をした日から1年以上本町に居住する意思を有すること。
- (2) 夫婦が婚姻の届出をした日までに（同日に転入も可）本町に住民登録されていること。

※(1)(2)いずれにも該当していれば交付対象となります。なお、いづれにも該当していたとしても町税等の滞納やその他本町が定める交付基準に該当しない場合には交付できません。詳しくは住民課までお問い合わせください。

#### ■交付額

夫婦一組につき 10万円

#### ■必要書類

- ・結婚祝い金交付申請書及び誓約書（本庁住民課、広野支所に備え付けています）

※婚姻の届出をした日から60日以

内に申請をしていただく必要があります。

#### ■お問い合わせ等連絡先

住民課 ☎676-1113  
IP 2003

マイナンバーカードQ&A  
よくある質問にお答えします

町民の方から多く寄せられる質問や疑問について、内容や方法を紹介します。



**Q** 個人番号カードを申請したが、いつ受け取ることができ

**A** 個人番号カードの作成は地方公共団体情報システム機構（J-LIS）が全国一括で作成をしています。個人番号カードが町に届いたら、申請された方へ受け取りの案内文書を発送いたします。案内文書が届きましたら、事前予約のうえ、必要書類をお持ちになって町役場住民課まで受け取りにお越しください。

**Q** 忙しくて個人番号カードの受け取りに行けないのですが、家族が代わりに受け取りに行ってもいいの

**A** 個人番号カードは原則、本人しか受け取れません。代理での受領が認められるのは、病院への入院・身体的な障

がいなどでやむを得ない場合に限り、その理由を証明するための診断書などの書類が必要です。「仕事が忙しい」などの理由による家族などの代理受領は認められていません。また、申請者が15歳未満の方や成年被後見人などである場合も受け取りの際は法定代理人と申請者本人の2名で受け取りにお越しください。

**Q** 個人番号カードを紛失した場合はどうしたらいいの

**A** 平日の日中なら住民課、休日などであれば、24時間365日開設している国の個人番号カードコールセンター（0570-7831578）へ連絡して、先にカード機能を一時停止してください。その後、自宅以外での紛失、盗難は警察に遺失物などの届出をし、警察の受理番号などと身元確認書類を持って、住民課で個人番号カードの紛失届を出してください。（自宅内での紛失の場合は直接住民課にお越しください。）

**Q** 通知カードを紛失した場合はどうしたらいいの

**A** なお、個人番号カードの再交付申請（手数料1,000円（内200円は電子証明書の認証代）をするか、通知カードの交付申請（手数料500円）をすることが出来ます。

**A** 自宅以外での紛失、盗難は警察に遺失物などの届出をし警察の受理番号などと身元確認書類を持って、住民課で通知カードの紛失届を出してください。（自宅内での紛失の場合は直接住民課にお越しください。）

**Q** 個人番号カードは必ず作る必要があるの

**A** 個人番号カードの作成は任意です。希望がなければ、個人番号カードを作らなくても通知カードと身分確認書類を提示することでマイナンバー関係の手続きは可能です。

**Q** 個人番号カード受取後に住所や氏名が変更になった場合は何か手続きが必要なの

**A** 転入や転居、婚姻等による氏名変更があった場合は、個人番号カードの記載事項の変更が必要となります。変更が生じる同一世帯方全員分の個人番号カードをご持参ください。なお、同一世帯以外での代理人が手続きをする場合は、委任状がないと手続きできませんのでご了承ください。

**Q** 通知カードを紛失した場合

**A** なお、個人番号カードの再交付申請（手数料500円）をすることが出来ます。





**■ 問い合わせ先**

マイナンバー制度に関する  
コールセンター  
☎ 0570-12010178

個人番号カードに関する  
コールセンター  
☎ 0570-17831578

マイナンバー制度の概要に  
関すること  
総務課  
☎ 088-676-1111  
IP…20000・20001

通知カード、個人番号カードの  
申請や交付に関すること  
住民課  
☎ 088-676-1111  
IP…20003

**Q** 通知カード受領後、住所や氏名が変更になった場合は何か手続きが必要なのか

**A** 転入や転居、婚姻等による氏名変更があった場合は、通知カードの記載事項の変更が必要となります。変更が生じる同一世帯方全員分の通知カードをご持参ください。なお、後日記載事項の変更も可能です。

**障害者の方の利用する軽自動車税の減免について**

障害者の方等が所有する軽自動車で、専ら障害者の方のために継続して使用されるものについて、次の要件に該当し、期日までに軽自動車税の減免手続きをされた方は、軽自動車税の減免を受けられる制度があります。

**1. 減免の対象となる障害の範囲**

手帳の種類	障害の区分	身体障害者手帳				戦傷病者手帳																		
		級別				項 症 款 症																		
身体障害者手帳 (戦傷病者手帳)	視覚障害 (※1)	1	2	3	4の1	特別	1	2	3	4														
	聴覚障害			2	3	特別	1	2	3	4														
	平衡機能障害				3	特別	1	2	3	4														
	音声機能障害 (咽頭摘出)				3	特別	1	2																
	上肢不自由	1	2			特別	1	2	3															
	下肢不自由	1	2	3	4	5	6	特別	1	2	3	4	5	6	1	2	3							
	体幹不自由	1	2	3		5	特別	1	2	3	4	5	6	1	2	3								
	乳児期以前の非進行性脳病変による運動機能障害	上肢移動	1	2	3	4	5	6																
	心臓機能障害	1		3			特別	1	2	3														
	腎臓機能障害	1		3			特別	1	2	3														
	呼吸器機能障害	1		3			特別	1	2	3														
	ぼうこう又は直腸機能障害	1		3			特別	1	2	3														
	小腸機能障害	1		3			特別	1	2	3														
免疫機能障害	1	2	3																					
肝臓機能障害	1	2	3																					
療育手帳 (※2)	障害の程度 A																							
精神障害者保健福祉手帳 (※2)	障害等級 1 級かつ自立支援医療受給者証 (精神通院) を交付されている方																							

**《注意事項》**

- 減免は障害者の方等 1 人について、普通車を含め、1 台に限られます。
- 網掛け部分は、障害者の方等本人の運転に限り減免できます。
- 重複障害の場合は、障害区分ごとに判定します。
- ※1 視覚障害 4 の 1 は、両眼の視力の和が0.09以上0.12以下の者。
- ※2 療育手帳、精神障害者保健福祉手帳の場合は、障害者本人の運転での減免はできません。

**2. 申請する際には、次の書類等を持参してください。**

- 身体障害者手帳、戦傷病者手帳、療育手帳、精神障害者保健福祉手帳及び自立支援医療受給者証 (精神通院) (平成28年4月1日以前の発行のもの)
- 個人番号カード、個人番号通知カード、個人番号が記載された住民票の写しのいずれかの個人番号が確認できるもの
- 運転される方の運転免許証 ④ 自動車検査証 ⑤ 印かん
- 家族運転 (障害者の方等と生計を一にする者が運転) の場合は、使用目的を証する書類 (通院 (月4回以上)、通学、通所、週末帰省 (月4回程度)、生業証明書等 (精神障害者の方で、自立支援医療受給者証 (精神通院) をお持ちの場合は、必要ありません))

**3. 申請期日**

平成28年5月24日(火)まで  
期日以内に申請しないと減免を受けることができません。申請は毎年必要です。

**税務保険課**

TEL 676-1115  
IP 2005



平成28年度から軽自動車税の税率が変わります

平成26年度及び平成27年度税制改正において、軽自動車と小型の普通自動車との間の税負担水準格差の見直し、グリーン化を進める観点などから、軽自動車税の標準税率の引き上げ等が行われました。

原動機付自転車、二輪車、小型特殊自動車等

車種区分		税率（年税額）	
		平成27年度	平成28年度以降
原動機付自転車	50cc以下	1,000円	2,000円
	50cc超～90cc以下	1,200円	2,000円
	90cc超～125cc以下	1,600円	2,400円
	ミニカー	2,500円	3,700円
軽二輪	125cc超～250cc以下	2,400円	3,600円
小型二輪	250cc超	4,000円	6,000円
小型特殊自動車	農耕作業用	1,600円	2,000円
	その他のもの	4,700円	5,900円

三輪、四輪以上の軽自動車

車種区分			税率（年税額）			
			平成27年3月31日以前に新規検査を受けたもの	平成27年4月1日以降に新規検査を受けたもの	最初の新規検査から13年を経過したもの	
軽自動車	三輪		3,100円	3,900円	4,600円	
	四輪以上	乗用	営業用	5,500円	6,900円	8,200円
			自家用	7,200円	10,800円	12,900円
		貨物	営業用	3,000円	3,800円	4,500円
			自家用	4,000円	5,000円	6,000円

※平成28年度課税から、最初の新規検査から13年経過した三輪、四輪以上の軽自動車について、重課が導入されます。ただし、電気軽自動車、天然ガス軽自動車、メタノール軽自動車、混合メタノール軽自動車及びガソリンを内燃機関の燃料として用いる電力併用軽自動車並びに被けん引車は重課の対象から除きます。  
 ※「最初の新規検査」については、自動車検査証の『初度検査年月』で確認できます。

燃費性能に応じたグリーン化特例（軽課）

平成27年度に最初の新規検査を受けた三輪及び四輪以上の軽自動車（新車に限る。）で、排出ガス性能及び燃費性能の優れた環境負荷の小さいものについて、当該取得をした日の属する年度の翌年度（平成28年度）分の軽自動車税に限り、グリーン化特例（軽課）が適用されます。

車種区分			平成27年4月1日から平成28年3月31日までに新車新規登録した軽自動車				
			税率（年税額）				
			ア	イ	ウ	ア～ウ以外	
軽自動車	三輪		1,000円	2,000円	3,000円	3,900円	
	四輪以上	乗用	営業用	1,800円	3,500円	5,200円	6,900円
			自家用	2,700円	5,400円	8,100円	10,800円
		貨物	営業用	1,000円	1,900円	2,900円	3,800円
			自家用	1,300円	2,500円	3,800円	5,000円

ア. 電気自動車・天然ガス軽自動車（平成21年排出ガス10%低減）  
 イ. 乗用:平成17年排出ガス基準75%低減達成（★★★★）かつ平成32年度燃費基準+20%達成車  
 貨物:平成17年排出ガス基準75%低減達成（★★★★）かつ平成27年度燃費基準+35%達成車  
 ウ. 乗用:平成17年排出ガス基準75%低減達成（★★★★）かつ平成32年度燃費基準達成車（イの軽自動車除く）  
 貨物:平成17年排出ガス基準75%低減達成（★★★★）かつ平成27年度燃費基準+15%達成車（イの軽自動車除く）  
 ※イ、ウについては、揮発油（ガソリン）を内燃機関の燃料とする軽自動車に限りです。  
 ※各燃費基準の達成状況は、自動車検査証の備考欄に記載されています。

固定資産税縦覧帳簿の縦覧について

土地価格等縦覧帳簿及び家屋価格等縦覧帳簿を次のとおり関係者の縦覧に供します。

縦覧期間

平成28年4月1日から

5月31日まで

(ただし、期間中の土・日曜日、祝日は除きます)

縦覧時間

午前8時30分から午後5時まで

縦覧場所

神山町税務保険課

※「関係者」とは町内に所在する土地及び家屋に対して課税する固定資産税の納税義務者・納税管理人及び納税義務者の委任状を持った代理人等の固定資産税に直接関係のある人をいいます。

※縦覧には印鑑をお持ちください。

問合せ先

神山町税務保険課

TEL 676-11115

IP電話 2005



農業委員会

TEL 676-1119  
IP 2008

神山町賃借料情報

平成21年12月15日に、改正農地法が施行されたことにもない、標準小作制度が廃止され、毎年市町村ごとに賃借料情報の提供を行うことになりました。

平成25年1月から平成27年12月までに町内で締結(公告)された賃貸借における賃借料の平均額(10アールあたり)は、次のとおりです。

	平均額(円)	最高額(円)	最低額(円)	データ件数
田(水 稲)	10,823	20,000	5,000	18件(25筆)
畑(普通畑)	14,795	50,000	7,133	6件(14筆)
畑(樹園地)	8,972	21,000	10,000	10件(36筆)

※なお、この「賃借町情報」は調査期間中に有償で貸し借りされた事例の集計値であり、拘束力はありません。賃借料決定の参考として提供するものですので、実際の貸し借りの契約の際には、貸し手と借り手でよく話し合って賃借料を決めてください。

その他のおしらせ



名無し

経済センサス 活動調査

平成28年経済センサスー活動調査を実施します！

- 平成28年6月1日現在で行います。
- 全国すべての事業所・企業が対象となります。
- 「統計法」という法律に基づく基幹統計調査として実施します。
- 回答いただいた内容は統計作成の目的以外(税の資料など)には、絶対に使用しません。
- 平成28年経済センサス - 活動調査ではインターネット回答を推奨しています。

ぜひ！

インターネットでご回答ください！



平成28年  
6月1日

総務省・経済産業省・都道府県・市区町村

平成28年度自衛官募集について

一般幹部候補生

各自衛隊の幹部自衛官となる者(飛行要員含む)を養成する制度です。採用と同時に陸上・海上・航空の各自衛隊曹長に任命され、幹部候補生として一定期間の教育を受けた後、3等陸・海・空尉に昇任、幹部自衛官となります。

募集人員(参考27年度)

陸 約160名(うち女子約15名)

海 約100名(うち女子10名)

空 約40名(男女の区分なし)

資格

22歳以上26歳未満の者(20歳以上22歳未満の者は大卒(見込含)、修士課程修了者等(見込含))は28歳未満

受付期限

平成28年3月1日～平成28年5月6日

試験期日

1次 平成28年5月14・15日(15日は飛行要員のみ)

2次 平成28年6月14・17日

(海・飛行要員は3次有)

最終合格発表

(陸・海) 平成28年8月5日

(空) 平成28年9月2日

入隊

平成29年3月下旬～4月上旬

※自衛官の募集種目については、年度内を通じ多種にわたっており、右記募集の他にも受付期間の異なった募集案内がありますので、詳しくは、お問い合わせください。

自衛隊徳島地方協力本部 鴨島地域事務所

(吉野川市鴨島町鴨島201鴨島中央ビル)

TEL 08883312417008

http://www.mod.go.jp/pco/tokushima/

## 地域おこし 協力隊



### 2016年度「神山ルビイ 利き梅干しセット」販売開始

梅の花の開  
花と共に、昨  
年漬けた「神  
山ルビイ」(梅  
干し)の食べ  
比べができる  
「神山ルビイ利き梅干しセット」  
の販売が始まりました！今年の  
セットは、大梅(大久保定一さん・  
由圭里さん)、南高(松本吉郎さ  
ん)、古梅(近藤美智子さん)、林  
州(森弘子さん)、小梅(森君子  
さん)の5種類の、まさに宝石の  
ようなルビイ(梅干し)。町内では、  
里山みらい事務所(神領本上  
角)や道の駅「温泉の里神山」で  
販売していますので、お土産やプ  
レゼントにぜひお買い求めくださ  
い。(販売価格1,800円(税抜  
き)／里山みらいは平日のみ、道  
の駅では5月末までの販売予定。  
限定500セットにつき、売り切



利き梅干しセット

れの場合はご了承ください。)

### NHK四国えかこと 旅マップ配布

1月に放映されたNHK「四国  
えかこと旅」では、ぐっさんこと  
芸人の山口智充さんが神山をバイ  
クで駆け巡り、町の新名物として  
「ぐっさんの神山えかことツーリ  
ングマップ」が誕生しました。マッ  
プは現在、神山町役場や道の駅「温  
泉の里神山」にて配布しています。  
(部数に限りがあるため、在庫切  
れの場合はご了承ください。)山  
口さん手描きマップの原画は道の  
駅で展示しています！



マップ

### 地域おこし協力隊離任挨拶

3月末で離任する、3名の地域  
おこし協力隊からの挨拶です。活  
動お疲れ様でした！



永野 裕介  
平成25年4月着任

千葉県より移  
住して早3年。  
今後も神山に残  
るので協力隊卒  
業と言われるとちよつと違和感があり  
ますが、無事任期満了を迎えること  
となりました。この3年間は移住、  
初めての里山生活、子どもの誕生、

新しい仕事への挑戦と、学びの多い充  
実した時間だったと思っています。

仕事面では東京すだち遍路、神山  
ルビイなどで農家さんと活動すること  
が多かったですが、気がついたら「生  
きる力」を備えている農家(百姓)  
さんへの憧れを感じるようになり、今  
後は自然と共に生きる暮らしを目指  
して徐々にシフトしていければと考え  
ております。

今まで活動してこられたのも、皆さ  
まに支えていただいたからだと思います。  
ありがとうございます。



田中 泰子  
平成25年4月着任

あたたかい神山  
のみなさんに出会  
い、支えて頂き  
ながら、あつとい  
う間に三年が過ぎました。十年で初  
めて一歩が踏み出せるような、そんな  
仕事がしたいと思い、故郷徳島に帰っ  
てきたのですが、山で暮らし、山に生  
きる神山のみなさんの暮らしは、「暮  
らしが仕事となり、仕事は暮らしと  
なる」、本当の意味の豊かさをもった  
暮らしでした。

母となり、我が娘を育てながら、  
自分がこの先どう生きたいのか、どう  
暮らしたいのか、小さな命が日々成長  
していく姿を見ながら、考えています。  
キーワードは「こども」と「森」。支  
えて頂いたみなさん、本当にありがと  
うございました。小さいながらも踏み  
出そうとしているこれからの一歩を応  
援してください。



2月7日にふるさとTVの取材も兼ねて、  
小野さくら野舞台で襖からくりで初挑  
戦しました！ひやっとした所もありま  
したが、終わった後に映像を見たら、  
ほっと一安心でした。 小田奈生子



昨年作った「コエグロ」を茶畑に敷い  
てみました。こみきりという農具を  
使って茅を切り刻む、農作業をして  
いて「手間をかける」ことが僕にと  
って醍醐味の一つです！ 植田彰弘



寒かった冬が過ぎて、我が家の窓  
から見える梅たちが可憐に咲き  
誇っています。桜の開花ももうす  
ぐ！? 神山で迎える初めての春が  
楽しみです。 織田智佳



古屋 淳二  
平成26年4月着任

活動期間はま  
だ二年ですが、  
本年三月末をもつ  
て協力隊の任期  
を終えることにいたしました。この間、  
本当にたくさんの方のお世話になり  
ました。この場を借りてお礼申し上  
げます。おかげさまで神山という町  
を第二の故郷のように感じることで  
き、今年三歳になる息子もご近所  
の方の温かい人柄と素晴らしい自然に  
囲まれ、野菜をもりもり食べる子に育  
っています。

四月からは、神山(神領で空き家  
募集中!)で編集の活動を夫婦で開  
始(再開)します。お互いの得意分  
野(私=本、妻=布・糸)を生かし、  
この土地ならではの「編み物」を紡いで  
いくつもりです。家族ともども、これ  
からもどうぞよろしくお願ひいたしま  
す。

# ● 移住交流支援センターだより ●



NPO法人  
グリーンパレー  
の伊藤が  
お届けします。  
お問合せ  
☎676-1177  
IP: 2028

## 空き家提供のお願い

移住交流支援センターでは、転入希望者に紹介できる空き家の情報を随時募集しております。平成19年度に運営が始まって以来、センターの紹介を通じて91世帯160人（平成28年1月末現在）の方が神山町に転入されました。しかし最近では転入希望者の数に対し、提供できる空き家が非常に少ない現状が続いております。また今まで利用されてきた空き家は神領と下分地区に多く、そのためセンターを通じた転入者の転入先もこれらの地区に偏ってしまっています。

## 今月のインタビュー

昨年7月に開所した宿泊施設WEEK神山で働く、石坂さんと立山さんを紹介いたします。お二人ともWEEK神山への就職が、移住のきっかけとなりました。

### 〈移住する前の暮らし〉

**石坂** オランダでフリーランスの料理人として働いていました。依頼のあったレストランで料理するのはもちろん、新しい店のメニュー開発の仕事も多かったです。

### 〈お二人の仕事について〉

ほかにも地元の方が5人働いていて、今は夕食の準備から片付けまでが私たちの主な担当です。神山の食材を最大限に活かすのがWEEK神山の料理だと思えます。野菜からも出汁を取ってみたり、すだちケーキのクリームを豆腐から作ってみたり、いろんな調理方法を試しています。

### 〈WEEK神山について〉

今は神山のまちづくりを見学に来た方の宿泊が多いですが、そうでない方の宿泊ももちろん可能です。神山に住んで宿

泊が要らない場合でも、毎晩19時から夕食会にはどなたでも参加できます。宿泊客も神山の方も一緒に食卓を囲むので、たくさんの出会いが生まれる場になっています。



### 〈これからの抱負〉

**石坂** 和の食材を使ったお菓子は、オランダにいた時からずっと作りたいなと思っていました。神山の食材を活かしたメニューの開発を、今後もどんどん挑戦していきたいです。

**立山** イタリアのバールのように、エスプレッソやカプチーノを気軽に飲める場所を作りたいです。神山の食材を使ったお菓子と共に、神山の水にあった美味しいコーヒーを追求していきたいと思っています。

新規移住  
希望者の  
相談件数  
12月…3件  
1月…9件



いしざか **石坂** なお **菜穂** (写真左) 東京出身  
たてやま **立山** なつみ **奈津美** (写真右) 熊本出身  
神領北・本上角在住



ウイーク ステイ ワーク  
**WEEK 神山 - STAY&WORK -**  
下分字地野 57  
お問合せ: IP4956  
夕食会: 19:00~ (要予約)

## 血圧について知ろう

最近、家庭や職場・外出先で血圧を測る方も増え、健診では必ずといっていいほど調べる検査項目の一つです。今回は、血圧について一緒に学習します。

### そもそも・・・血圧とは？

私たちが生きていくためには、全身の60兆個の細胞に必要な「酸素」や「栄養素」を運び体の外に出したい「老廃物」を腎臓や肺に戻すことが必要不可欠で、これらを運ぶ血液は絶えず24時間休むことなく全身を巡っています。

この血液を巡らせるために必要な血管にかかる圧を「血圧」と言います。

### 血圧には2種類あるの？

血液は、心臓から送り出されます。

心臓が収縮して血液を送り出した時の血管への圧

収縮期血圧（最高血圧）

心臓が拡張した時、血管が元の太さに戻りながらかかる圧

拡張期血圧（最低血圧）



### 私の値は大丈夫？

特定健康診査では、収縮期血圧140以上または、拡張期血圧90以上で医療機関を受診し医師に相談することをお勧めします。

### 血圧が高いまま放置すると？

高血圧になると影響を受けやすい臓器があります。それは、「脳血管」と「冠動脈（心臓をとりまく血管）」「腎臓の血管」です。

### 私の血圧があがる原因は？

皆さんあてはまるものはありますか？

- 遺伝がある（家族に脳卒中、心疾患、高血圧、腎疾患の方がいる）
- 妊娠中に妊娠高血圧や蛋白尿の指摘を受けた
- 塩分を多く摂る
- 肥満がある
- たばこを吸う
- 運動不足である
- 過労、緊張、睡眠不足がある

部 位	高血圧が起こす病気
脳血管	・ 一過性脳虚血発作 ・ 脳梗塞 ・ 脳出血 ・ 認知機能障害
心 臓	・ 狭心症 ・ 心筋梗塞 ・ 心不全
腎 臓	・ 腎障害 ・ 腎不全
下 肢	閉塞性動脈疾患

高血圧にならないことが大事ですが、もし高くなってしまっても、適切な治療や血圧があがる原因を減らすことで大きな病気を防ぐことができます。皆さんも生活を見直してみましょう。



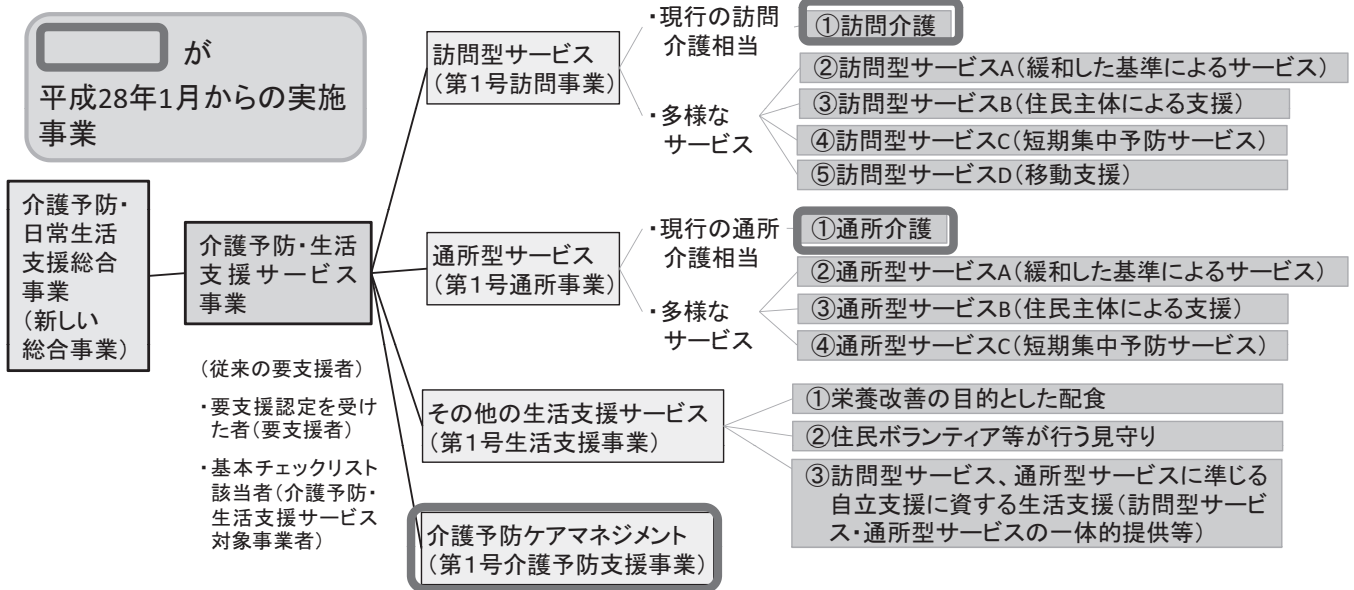
### 女性の健康週間

3月1日から3月8日は「女性の健康週間」です。

女性が生涯を通じて健康で明るく、充実した日々を自立して過ごすことができるようこの機会に、女性特有の体の変化や病気について触れてみてはいかがでしょうか？町では年間を通じて無料で「女性の健康手帳」を配布しています。ご希望の方はご連絡ください。

お問い合わせ・健康に関するご相談は  
 神山町健康福祉課予防係 TEL676-1114（IP2004）

平成28年1月から介護予防・日常生活支援総合事業（総合事業）が始まりました



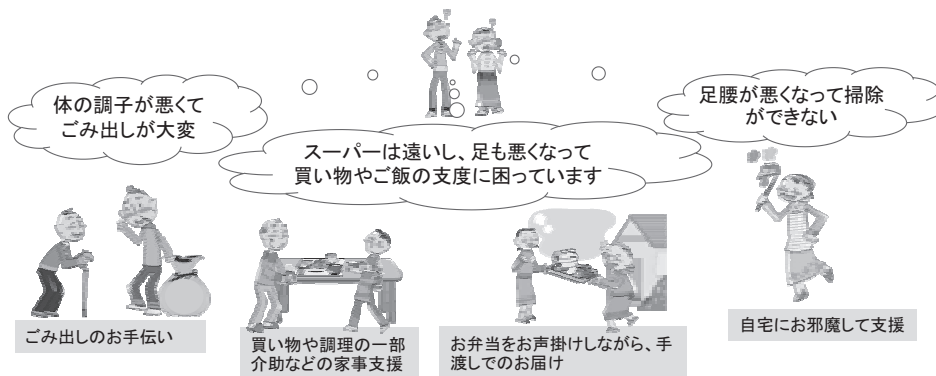
介護予防・生活支援サービス事業とは・・・

要支援認定者及び事業対象者（要支援認定相当者）を対象に、従来予防給付として提供していた全国一律の介護予防訪問介護と介護予防通所介護は町が地域の実情に応じた取組ができる事業として実施するようになりました。また、地域の特性に応じた住民主体の通いの場など、既存のサービスに加えて、NPO、民間企業、ボランティアなどの地域の多様な主体を活用しながら、さまざまな支え合う仕組みが利用できるように整備していくものです。

現在、本町の総合事業は、従来のホームヘルプ（訪問介護）やデイサービス（通所介護）だけの実施ですが、今後住民が実施する取組も含めた、多様な担い手による高齢者の支援体制を、地域の中に作っていくことが必要になっています。

地域みんなで一緒に取り組む介護予防活動を応援します

自分らしく地域で暮らし続けるためには、一人ひとりができる限り介護予防に努めるとともに、地域や家庭の中で何らかの役割を担いながら生活することが大切です。また、役割を担うことは介護予防にもつ



ながります。地域の誰もが参加できる、身近な場所での「体操教室」や「サロン」、「ごみ出し支援」、「安否確認・見守り」など住民の自主的な介護予防活動の立ち上げや、運営について幅広く応援します。

このようなちょっとした生活の支援を必要としている高齢者がたくさんいます。高齢者のための介護予防活動や生活支援の取組ができる団体やグループ等に、実施に係る費用の一部が総合事業で補助や助成ができます。詳しくは、地域包括支援センターまでご連絡ください。

お問い合わせは…地域包括支援センター 電話：676-1185 (IP2031)



## 戸別受信機の使用法について

デジタル戸別受信機の使用法についてお知らせします。

録音・再生機能が付いていますので、家を留守にする場合などにご使用ください。

なお、通常の放送を聞くときは、特別な操作は必要ありませんので、そのままご使用ください。

### ① 機器の各部

#### (1) 電源ランプ

- 緑の点灯は正常です。
- 赤の点灯は停電またはときはコンセント抜けです。
- ☀⇔☀ 緑と赤の交互点滅は電池交換です。
- ☀ 赤の点滅は故障です。役場に連絡してください。



#### (2) 音量つまみ

- 音量を大きくしたいときは右へ、小さくしたいときは左へ回してください。
- ※火災等の緊急放送は最大音量で放送されます。



音量つまみを押しと通常の音量に戻ります。

#### (3) 録音ボタン (留守番録音)

録音ボタンを押しておくで放送が録音されます。録音ボタンを押すと●赤が点灯します。

#### (4) 再生ボタン

- 緑が点灯しているときは、再生していない放送があります。再生ボタンを押してしばらくすると新しいものから順に再生します。

※放送中の電源ランプは赤が点滅しますが、故障ではありません。

※録音時間 (最大80件40分) がいっぱいになったら自動的に古いものから消去されます。

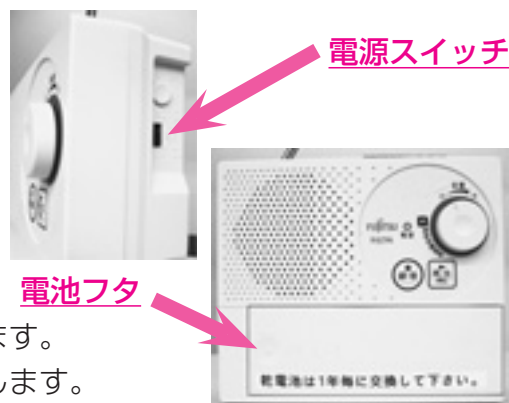
### ② 電池の交換

通常はコンセントから電源を取っているのですが、停電の時に緊急放送をすることが想定されます。また、電池を交換しなかった場合には、電池から液漏れし、機器の故障の原因にもなりますので、年1回の交換をお願いします。

- (1) 機器の右側面の電源スイッチを切る。
- (2) 機器の前面の電池フタを右へスライドさせ持ち上げる。
- (3) 電池を交換する。  
電池は単一・単二・単三が使用可能です。(2本必要)
- (4) 機器の前面の電池フタを閉める。
- (5) 機器の右側面の電源スイッチを入れる。

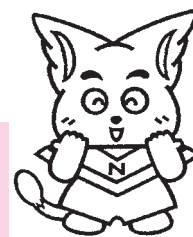
※電池切れの場合は、電源ランプが緑⇔赤と交互に点滅します。

また、「電池を交換してください。」と音声でもお知らせします。





# 国 民 年 金 だ よ り



## ご存じですか？国民年金の任意加入制度

老齢基礎年金（65歳から受けられる年金）は、20歳から60歳になるまでの40年間保険料を納めなければ、満額の年金を受け取ることができません。

国民年金保険料の納め忘れなどにより、保険料の納付済期間が40年間に満たない場合は、60歳から65歳になるまでの間に国民年金に任意加入して保険料を納めることにより、満額に近づけることができます。

なお、老齢基礎年金を受けるためには保険料の納付済期間や保険料の免除期間等が原則として25年以上必要となりますが、この要件を満たしていない場合は、70歳になるまで任意加入することができます。（ただし、昭和40年4月1日以前に生まれた方に限られます。）

また、海外に在住する日本国籍を持つ方も、国民年金に任意加入することができます。

## 国民年金保険料は口座振替がお得です

国民年金保険料の納付には、口座振替がご利用になれます。

口座振替をご利用いただくと、保険料が自動的に引き落とされるので金融機関などに行く手間が省けるうえ、納め忘れもなく、とても便利です。

また、口座振替には、当月分保険料を当月末に振替納付することにより、月々50円割引される早割制度や、現金納付よりも割引額が多い6カ月前納・1年全納・2年全納もあり、大変お得です。

口座振替をご希望の方は、納付書または年金手帳、通帳、金融機関届出印を持参のうえ、ご希望の金融機関または年金事務所へお申し出ください。

詳しくは徳島北年金事務所 ☎655-0200 または  
住民課年金係 ☎676-1113（IP2003）までお問い合わせください。

# 神領駐在所だより



## 振り込め詐欺、振り込め類似詐欺に注意！

### ねらわれています！

昨年、徳島県内での特殊詐欺の被害総額は約2億7千万円の被害でした。

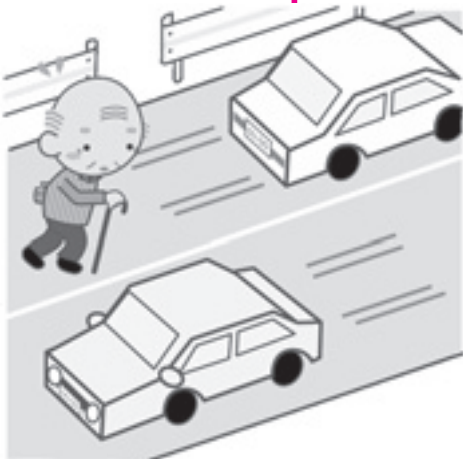
3月は進学や就職などをひかえ、何かと慌ただしい季節です。そのような時期こそ、詐欺被害が増加する傾向にあります。

神山町でも不審な電話がかかってきたりしています。

一人で判断せず、家族、親戚、友人、警察等に相談し、詐欺被害に遭わないように注意しましょう。



## 高齢者の交通死亡事故多発！



高齢者が被害に遭う交通死亡事故が昨年同様、増加しています。

(特に夜間、横断歩行中。)

また、高齢運転者が加害者になる交通事故も依然として増加傾向です。

(原因は高齢に伴う判断能力低下や運転操作ミス等。)

悲惨な交通死亡事故の加害者や被害者にならないようにしましょう。

### 〈通報・相談先〉

- 石井警察署 TEL.674-0110
- 神領駐在所 TEL.676-0019



消防署だより

# 平成27年の神山町内の火災と救急件数



## 1 火災出動件数について

平成27年は火災出動が4件ありました。

建物火災が2件、林野火災が1件、その他の火災が1件でした。

3月1日から春の火災予防週間です。空気が乾燥しやすく、風も強い時期です。

**火の取り扱いには十分注意しましょう！！**

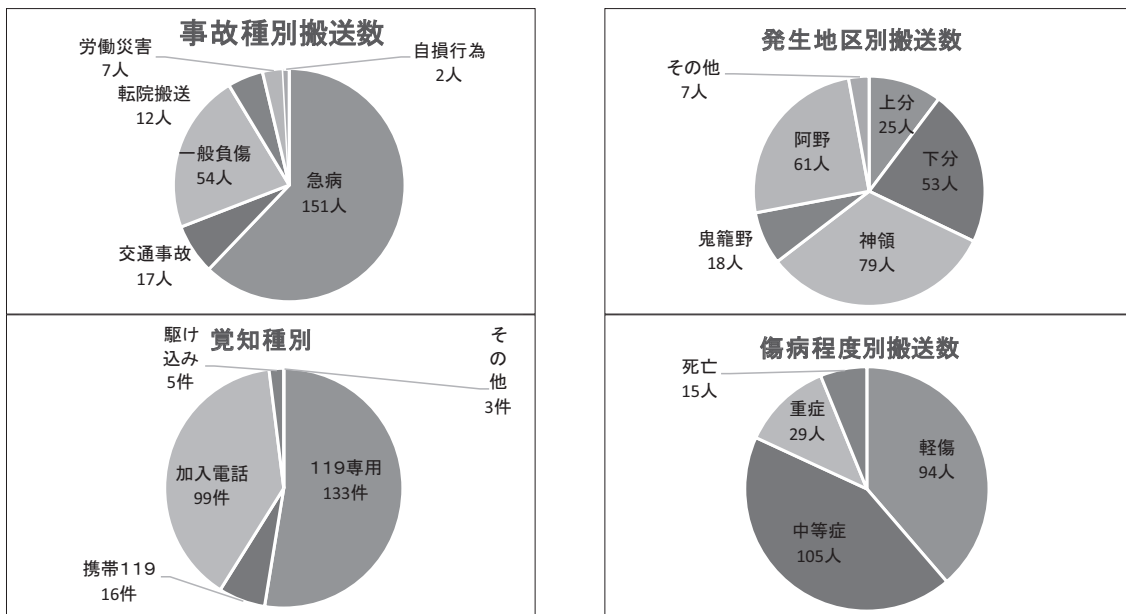
## 2 救急出動件数について

平成27年は神山消防署の救急出動は253件あり243名を搬送しました。この他に、石井消防署から神山町内への出動が31件あり27名を搬送しています。

ドクターヘリによる搬送は10件、昨年より徳島赤十字病院が運用を始めたドクターカーの要請が2件ありました。

救急搬送された方の70%近くが高齢者となっており、全体の60%以上の方が入院が必要な症状でした。

### 神山消防署出動統計



## お知らせ 緊急車両のサイレン吹鳴について

神山消防署には緊急車両として救急車、ポンプ車、資機材搬送車、人員搬送車の4台があります。救助出動など火災以外の緊急走行でも、火災出動時のようなサイレンを鳴らし出動することがあります。

**緊急出動時はサイレンの吹鳴が義務付けられています。  
ご理解、ご協力をお願いします。**

ヘルスメイトおすすめ!

### ヘルシー料理



野菜 1日 350g!

栄養価1人分: エネルギー262kcal、たんぱく質14.3g  
脂質17.6g、塩分0.4g 野菜総重量110g

~季節の野菜で元気な細胞をつくろう~

## ★鶏肉のチーズ焼き・野菜添え★

### ■材料 4人分

鶏もも肉.....280g  
 酒.....少々  
 塩・こしょう.....少々  
 パン粉.....大さじ3  
 粉チーズ.....大さじ1  
 パセリ(緑黄食野菜).....1枝  
 オリーブ油.....大さじ1

※人参グラッセ

人参(緑黄色野菜).....中1本  
 砂糖.....小さじ1  
 マーガリン.....小さじ1  
 スープ.....適宜  
 キャベツ(淡色野菜).....120g  
 水菜(緑黄食野菜).....60g  
 トマト(緑黄食野菜).....中1個

### ■作り方

- ① 鶏もも肉に酒少々を振り、塩、こしょうしてしばらくおいてからパン粉、粉チーズ、パセリのみじん切りをまぶす。フライパンにオリーブ油をしいて両面を焼き、火をとおす。
- ② 人参は、輪切りまたはシャトー切りにして、ひたひたになるくらいのスープと砂糖、マーガリンを入れ、柔らかくなるまで煮る。
- ③ キャベツは千切り、水菜は3cm長さに切り、水にさらす。
- ④ 皿に①、②、③とくし形に切ったトマトを盛る。

### ワンポイントアドバイス

鶏肉にまぶすパセリは、夏なら青じそやバジルもおすすめです。春キャベツは、柔らかくて甘いので、生で食べても美味しいですよ!



▲下分公民館にかわいいひな人形が飾られています。4月9日(旧暦3月3日)まで展示されますので、みなさまもきれいな顔のお人形さんたちを見に来てください。



次号は、平成25年から27年生まれて5月・6月が誕生日の子(町内に住所を有すること)を募集します。

掲載を希望する方は、役場広報編集委員会まで写真を送付してください。締切は4月15日です。

※掲載回数は1回までです。複数回の掲載はできませんのでご了承ください。



みよしとわ  
**三好斗翔くん**  
H26.4.26生(2歳・男)  
神領字北



たきもと ひらく  
**瀧本一楽くん**  
H27.3.1生(1歳・男)  
下分字栗生野

小野さくら野舞台は毎年4月の第2日曜日に定期公演を開催しています。波や動物の襖は躍動感を演出するためにゆらしているなど、アイデアがいっぱいです。みなさまもぜひ見事な襖の変化を観に来てください。



改めて感じました。さて、今回の公演の2日前の練習中に老朽化のため舞台の床が抜けそうな状態になってしまいました。急遽、前日の夜に地元の大工さんが駆けつけたり、また当日も準備にたくさんさんの地元の人たちが集まるなど、襖を操作する人だけでなく、色々な力で伝統が紡がれていることを改めて感じました。

小野さくら野舞台は平成13年のこと、小野の住民たちは自分たちが住む地域を活性化するための方法はないだろうかと考えていたところに東京芸術大学の学生らが野舞台の研究へとやって来ました。そこで住民たちはこの小野さくら野舞台の存在を思い出し、襖からくりを復活させることにしたそうです。

### 表紙・ルポルタージュ

### 小野さくら野舞台