



特集

③ 有事に備える 生きる力を高めるのは、 隣人との調和とコミュニケーション

6 神山町令和4年度スタート

3月定例会・人事異動 ほか

15 役場からのお知らせ

22 シリーズ

神山町と神山まるごと高専／健康づくり／介護予防／国民年金だより／消防署だより／駐在所だより／
集落支援員／防災シリーズ／移住交流支援だより／まちの外で生きてます／みんなで どんぞしちやげんで！通信／
神山町商工会／つなプロの窓

38 巻末企画

サロンの皆さん教えて！／すくすくすだちっこ／
土砂災害防止に関する絵画・作文コンクール

14 神山中学校新校舎完成

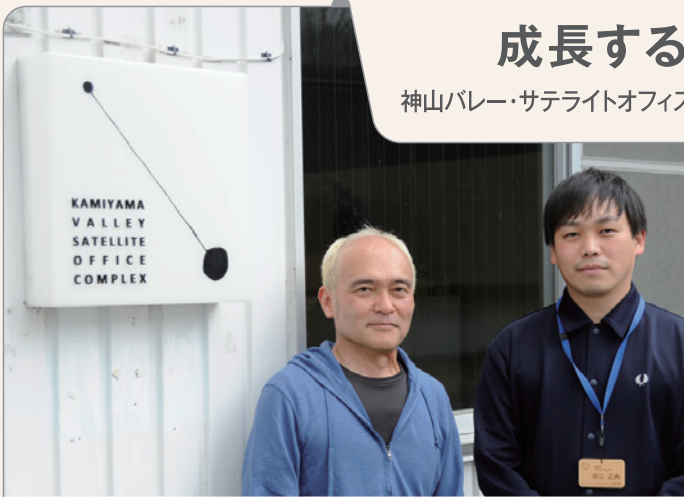
20 その他のお知らせ

町民の動き [令和4年5月1日]

■人口	4,943人(+2)	男	2,365人(+4)
		女	2,578人(-2)
■世帯数	2,417戸(±0)		()は前々月比

成長するオフィス

神山バレー・サテライトオフィス・コンプレックス×産業観光課



コワーキングスペースとして利用されている神山バレー・サテライトオフィス・コンプレックス(KVSOC)は、今年さらなる改修を行いました。施設を運営するNPO法人グリーンバレー事務局長の竹内和啓さんと、産業観光課の鈴江正典主事に、改修に至った経緯や成長するオフィスの魅力について、話を聞きました。

写真左：竹内和啓さん 右：鈴江正典主事

改修することになった流れとは？

竹内 2013年のオープン当初から「成長するオフィス」をテーマに掲げて、大きな予算はなくても、少しずつ時代に合ったかたちで、工夫しながら改修してきました。2020年の末に、内閣府の地方創生テレワーク交付金(※1)のことで知り、無事に採択されました。

鈴江 いろんな制約もありましたが、何とか改修を完成することができました。

改修後に、町として期待することは？

鈴江 施設の魅力が進んだので、多くの企業や移住をしたい方に都市部から神山に来ていただき、ここを拠点に働いてもらえたらと思います。

サテライトオフィスとして、どれくらいの企業が利用していますか？

竹内 一時期はコロナ禍で減りましたが、現在は20社を超えるほどに増えました。来月からは、神山まるごと高専のプロジェクトを応援してくれる企業に開放する予定もあるので、ますます訪れる人が増えていくのでは。

町内の人も利用できますか？

鈴江 見学は自由です。利用する場合

は、ビジターというかたちで使用料をいただきますが、ぜひテレワークの場として利用していただけたらと思います。

竹内 今後、高齢者の方向けにコンピュータ・ITスキルを向上させるトレーニング教室を企画したいです。また、町のDX(「デジタル・トランスフォーメーション(※2)」)戦略にもつながるので、町民の方向けの研修をやっていたら。

神山メイカースペースの新しいラボは？

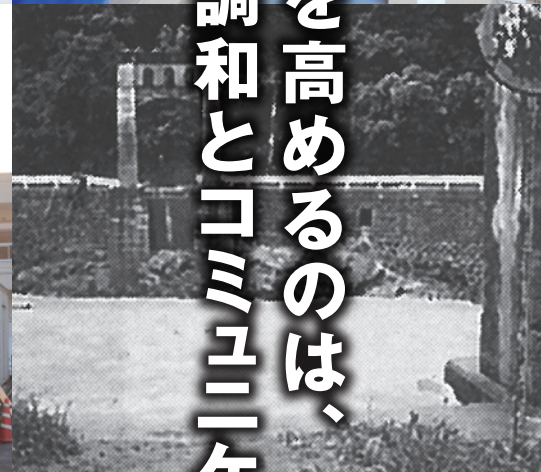
竹内 手狭になったことが大きいですね。ラボを使用している城西高校神山校の「森林女子部」の部員も増えてきたので、より広くなったスペースで作業もやりやすくなりました。

鈴江 野外に独立した工房の中で作業できるので、イベントやワークショップなどを企画して、町民のみならずにも利用してもらえたらと思います。

(※1) 地方でのサテライトオフィスの開設や、テレワークを活用した移住・滞在などを支援することにより、地方への新しい人の流れをつくり出し、東京圏への一極集中を正し、地方分散型の活力ある地域社会の実現を図るための交付金。
(※2) 進化したデジタル技術を浸透させることで、人びとの生活をより良いものに变えること。



有事に備える
生きる力を高めるのは、
隣人との調和とコミュニケーション



異常気象による大雨や濁水、
日本各地で起こる大地震、
自然災害は突然やってきます。

それだけではなく、

誰もが早期解決を願う他国の戦争も

「対岸の火事」ではありません。

現在も物流や貿易などの影響で、

身近な生活にも余波を感じます。

日頃の生活から

緊急事態を想定し、

有事に備えておくことは、

「生きる力を高める」ために

大切な行動です。

特集

有事に備える

Chapter #1

地域の和と見守りの輪

神山町は高齢化率50%を超え、高齢者の一人暮らし世帯が増加しています。地域のケアマネージャーとして、住民

のみなさんと顔の見える関係をつくり、安心して暮らせる町づくりを目指す地域包括支援センターの社会福祉士・東妃華さんに、神山町高齢者等見守りネットワークについて話を聞きました。

高齢者等見守りネットワークを設立することになったきっかけ

福祉課や地域包括支援センターでは、高齢者のお宅に訪問したときに、ちょっとした違和感や異変に気づいたその情報をとりまとめる仕組みをつくりたいと考えていました。そんな中、2018年3月に、消費者庁より

神山町高齢者等

見守りネットワークとは

地域におけるさまざまな関係者が高齢者等を見守り連携すること、認知症高齢者の早期対応、一人暮らし高齢者等の安否確認、消費者被害の拡大防止につなげるよう設置されたネットワークです。



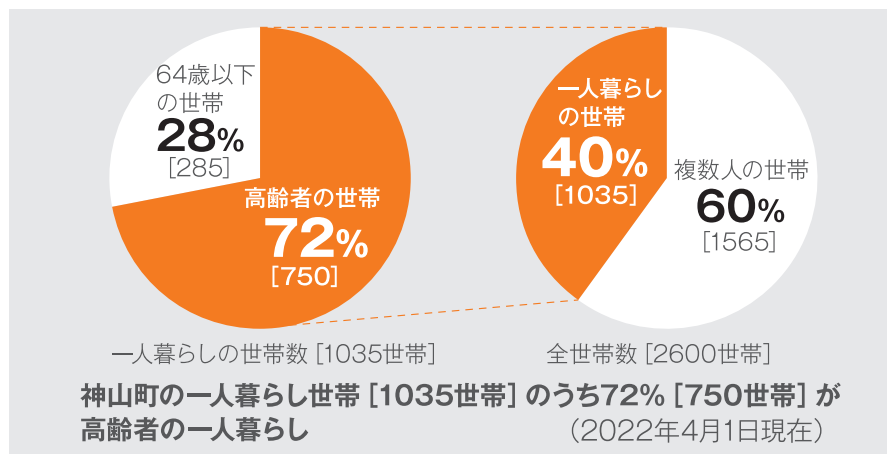
地域包括支援センター
あずま ひめか
社会福祉士 東 妃華さん

神山町に詐欺被害防止のための見守りネットワークの提案がありました。消費者被害に遭う方々は、認知症や一人暮らしの高齢者が多いため、両方の機能を備えた、神山町独自の見守りネットワークをつくることを決め、同年6月に設立しました。地域包括支援センターが協議会の事務局を担っています。

地域の見守りの輪を広げるために

見守りネットワーク構成員・構成団体は、郵便局や徳島新聞専売所など16団体で構成されています。さらに今後は、みまもり

協力員・協力団体という、小さい単位の枠組みを新たにつくることで、より些細な異変を発見し、迅速な情報提供につながるように、医療・介護施設や銀行、コンビニ、温泉など、いろいろなところに声をかけて、見守りの輪を広げて行きたいです。



ご存じですか？ みまもりのわステッカー

地域の方々が困ったときや異変があつた情報や気づきを、どこに相談したらよいか分からないという声をもとに、一目で地域包括支援センターの連絡

先が分かる



ようにつくつたステッカー。このステッカーが、地域の商店や玄関先、郵便局など、町のいろんなところで貼られることで、多くの方々が見守りネットワークや相談できる場所があることを周知し、情報が集まる体制づくりを強化していきたい、という思いが込められている。

見守りネットワーク構成員やみまもり協力員として 日頃の見守り活動と顔の見える関わりかた



福田歯科医院
福田 祐一 さん

高齢になって一人で生活している人はたくさんいるし、その生活を考えただけでもすごいことですね。イギリスでは4年前に、孤独や寂しさを抱える人への対策として「孤独担当大臣」を設けたんです。その事業のひとつで、公園のベンチを円形にして向かい合って座ることでコミュニケーションを取れるようにしたり。お年寄りには、メンタルの部分の支援が大事です。誰かに会えると嬉しいし、しゃべりたいと思っているはずなので、体が動くうちは訪問診療を続けたいです。



今井郵便局
小松 哲也 さん

配達での見守り活動の他に、窓口では、困りごとをなくし、送金の手助けをするときに、特殊詐欺などの被害を未然に防げるようにお声かけしています。また、神山町との包括的連携の協定のひとつとして、災害などの緊急時に、役場が手一杯で手配が難しいという場合は、郵便局の車両を使用し、生活必需品や備蓄されている物品を避難所へお届けすることもできるように。町内に7つある郵便局が、地域の皆さんの安全と安心の拠点となって、見守りに貢献させていただきたいです。



徳島新聞
神山専売所
露谷 誠 さん

毎朝、新聞を配達しに行くので、ちょっとした異変に気づきやすいんです。町内で14ヶ所の配達コースがあり、スタッフ20名で配達しています。事前連絡がないお宅で、新聞が2、3日分溜まっていたら、地域包括支援センターや民生委員さんに報告するようにしています。神山町はお年寄りや一人暮らしの方も多いので、新聞を毎日届けることや、地元の情報を提供することこそが、安心につながるのではと。新聞を届ける体制を維持することで、地域の見守りのお手伝いができたらと思います。

3月定例会

20議案を可決

令和4年3月9日から3月18日までの会期で開会されました。定例会では、令和4年度一般会計予算のほか20議案を審議、すべて原案どおり可決されました。詳細については次のとおりです。

当初予算

- 令和4年度神山町一般会計予算について
- 令和4年度神山町国民健康保険特別会計予算について
- 令和4年度神山町簡易水道事業特別会計予算について
- 令和4年度神山町介護保険特別会計予算について
- 令和4年度神山町後期高齢者医療特別会計予算について

補正予算

- 令和3年度神山町一般会計補正

予算（第7号）について
 歳入歳出それぞれ2億1043万7千円を追加し、総額69億4259万8千円としました。総務費などの増額によるものです。

令和3年度神山町国民健康保険特別会計補正予算（第3号）について

歳入歳出それぞれ25万7千円を減額し、総額7億9813万4千円としました。新型コロナウイルス感染症の影響により収入が減少した被保険者の国民健康保険税の減免によるものです。

令和3年度神山町簡易水道事業特別会計補正予算（第3号）について

歳入歳出それぞれ1038万2千円を減額し、総額2億5006万8千円としました。

令和3年度神山町介護保険特別会計補正予算（第3号）について

歳入歳出それぞれ1619万千円を追加し、総額10億6321万

7千円としました。介護給付金の増加によるものです。

令和3年度神山町後期高齢者医療特別会計補正予算（第3号）について

歳入歳出それぞれ313万5千円減額し、総額1億1873万9千円としました。

条例の改正

■神山町国民健康保険税条例の一部改正について

■神山町立学校設置条例の一部改正について

■神山町建設工事分担金賦課徴収条例の一部改正について

■神山町民総合運動場の設置及び管理に関する条例の一部改正について

■神山町立公民館の設置、管理及び職員に関する条例の一部改正について

■職員の育児休業等に関する条例の一部改正について

■神山町特別職の職員で非常勤のもの報酬、旅費及び費用弁償に関する条例の一部改正について

条例の廃止について

■神山町民体育館の設置及び管理に関する条例の廃止について

その他

■町道路線の認定について

■名西郡青少年育成センター協議会の廃止について

発議案

ロシアによるウクライナ侵攻に抗議する決議について
 国立病院の機能強化を求める意見書について

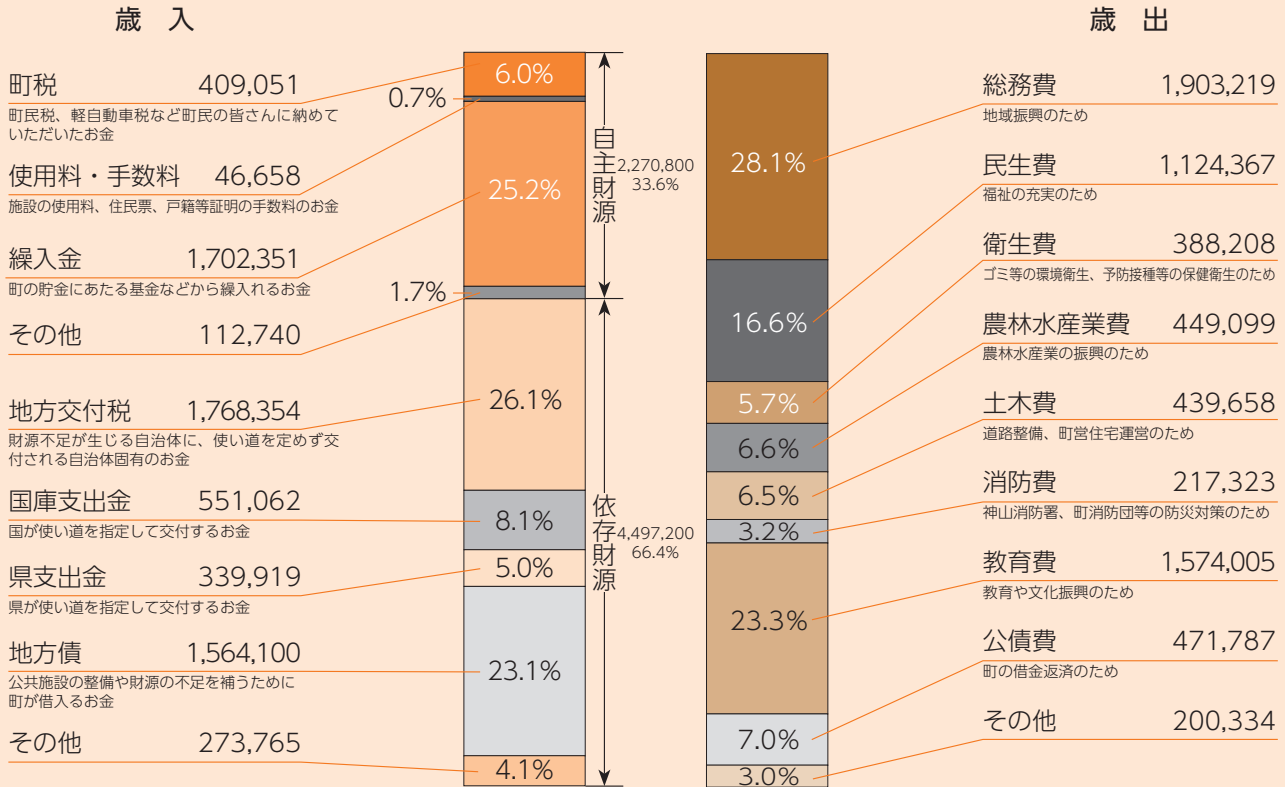


令和4年度の予算が決まりました

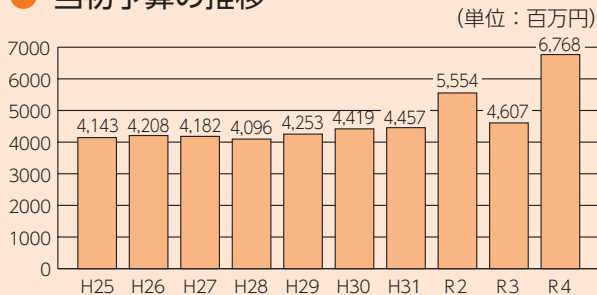
本年度は近年の予算規模と比較して大きくなっています。神山中学校体育館の建設費や全額ふるさと納税を財源とした神山町ふるさと納税新設学校施設整備等補助金等が増加しています。歳入では財政調整基金約817百万円や、まち・ひと・しごと創生推進事業基金約716百万円等を繰り入れて予算を組んでいます。

本年度の主な事業は、中学校建設事業（中学校体育館建設工事等）1,254,129千円、神山町ふるさと納税新設学校施設整備等補助金716,210千円、森林基盤整備事業103,242千円（林道改良事業 奥屋敷線）等があります。

● 一般会計 (単位：千円)



● 当初予算の推移

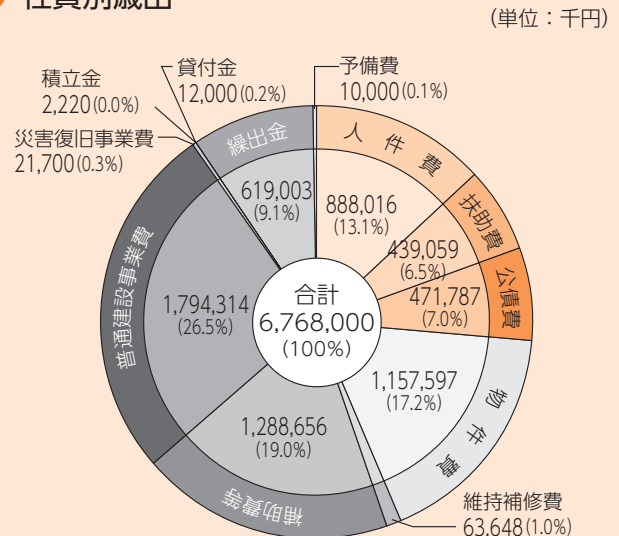


● 特別会計当初予算

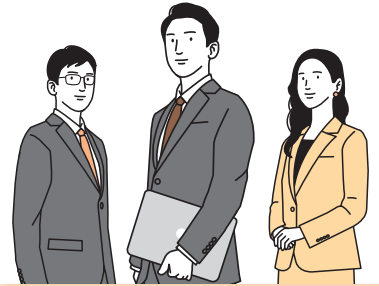
(単位：千円)

会計名	予算額
国民健康保険	790,092
簡易水道事業	455,867
介護保険	1,030,040
後期高齢者医療	129,333

● 性質別歳出



人事異動



小・中学校教職員転入者

(一) は前任校

● 広野小学校

山川 育英ニ校長 (木屋平小学校)
 木村 祥子ニ教諭 (高原小学校)
 椎野由美子ニ教諭 (福島小学校)
 久保 貴嗣ニ教諭 (加茂小学校)

● 神領小学校

中岡 奈々ニ教頭 (富岡小学校)
 佐藤 勝重ニ主任主事 (相生中学校)
 岡田 典子ニ養護教諭 (北井上中学校)

三栖亜里沙ニ教諭 (里浦小学校)
 和田 美鈴ニ講師 (広野小学校)

● 神山中学校

西岡 美紀ニ事務室長 (神領小学校)

藤本 貴大ニ教諭 (南部中学校)
 森 和子ニ教諭 (神山中学校)
 中西 由佳ニ主事 (吉井小学校)

新任紹介

● **中南** なかつみなみ

● **朱** あき

税務保険課



国係係に配属になった中南朱あきです。
 町のみなさまの安心で安全なくらしのために、お役に立てるよう努めてまいります。
 どうぞよろしくお願いいたします。

● **金子** かねこ

● **智史** さとし

税務保険課



豊かな自然に囲まれた神山町で働けることを嬉しく思います。
 町民の皆様のお役に立てるよう頑張りますのでよろしくお願いいたします。



在任中は、

大変お世話になりました。

● 退職

水上 明彦 (議会事務局)
 相原 輝実 (産業観光課)
 阿部 澄代 (広野保育所)
 添木 佑香 (住民課)
 山本 勝江 (健康福祉課)
 駒形 良介 (総務課)



神山町の給与・定員管理等について

1 総括

(1) 人件費の状況（普通会計決算）

区分	住民基本台帳人口(R3.1.1現在)	歳出額 A	実質収支	人件費 B	人件費率 B/A	(参考) H31年度の人件費率
令和2年度	5,113人	6,195,803千円	177,026千円	866,066千円	14.0%	12.8%

(2) 職員給与費の状況（普通会計決算）

区分	職員数 A	給与費			計 B
		給料	職員手当	期末・勤勉手当	
令和2年度	91人	311,000千円	45,278千円	120,085千円	476,363千円

2 職員の平均給与月額等の状況

職員の平均年齢、平均給料月額及び平均給与月額の状況(令和3年4月1日現在)

①一般行政職

区分	平均年齢	平均給料月額	平均給与月額	平均給与月額(国比較ベース)
神山町	41.4歳	302,900円	354,827円	329,530円
徳島県	43.8歳	331,404円	440,013円	364,980円
国	43.0歳	325,827円	407,153円	-円
類似団体	41.0歳	298,750円	345,218円	328,287円

②技能労務職

区分	公務員				民間			参考 A/B
	平均年齢	平均給料月額	平均給与月額(A)	平均給与月額(国比較ベース)	対応する民間の類似職種	平均年齢	平均給与月額(B)	
神山町	56.3歳	306,100円	315,258円	310,472円	-	-歳	-円	-
うち清掃職員	-	-円	-円	-円	廃棄物処理業従事者	46.6歳	304,600円	-
うち用務員	57.3歳	281,200円	287,133円	281,200円	運搬・包装等従事者	50.3歳	235,200円	1.22
うちその他	55.6歳	324,900円	336,450円	332,550円	-	-歳	-円	-
徳島県	56.9歳	354,015円	394,852円	371,049円	-	-歳	-円	-
国	50.9歳	286,947円	328,603円	-円	-	-歳	-円	-
類似団体	51.2歳	285,749円	309,905円	301,063円	-	-歳	-円	-

区分	参考		
	年収ベース(試算値)の比較		
	公務員(C)	民間(D)	C/D
神山町	5,082,000	-	-
うち清掃職員	-	4,236,800	-
うち用務員	4,572,000	3,186,100	1.43
うちその他	5,592,000	-	-

※民間データは、賃金構造基本統計調査において公表されているデータを使用しています。(平成30年から令和2年の3ヶ年平均)
 ※技能労務職の職種と民間の職種等の比較にあたり、年齢、業務内容、雇用形態等の点において完全に一致するものではありません。
 ※年収ベースの「公務員(C)」及び「民間(D)」のデータは、それぞれの平均給与月額を12倍したものに、公務員においては前年度に支給された期末・勤勉手当、民間においては前年に支給された年間賞与の額を加えた試算値です。

3 特別職の報酬等の状況(令和3年4月1日現在)

区分	給料月額等		区分	給料月額等	
		(参考)類似団体における最高/最低額			
給料	町長	746,000円	期末手当	議長	(令和2年度支給割合) 3.40月分
	副町長	597,000円		副議長	
報酬	議長	284,000円	議員		
	副議長	234,000円	退職手当	(算定方式)	(支給時期)
	議員	195,000円		町長	給料月額×100分の43.5×月数
期末手当	町長	(令和2年度支給割合) 3.40月分	副町長	給料月額×100分の25.75×月数	任期満了時
	副町長		備考		

(注) 退職手当の「1期の手当額」は、4月1日現在の給料月額及び支給率に基づき、1期(4年=48月)勤めた場合における退職手当の見込額です。

4 職員数の状況

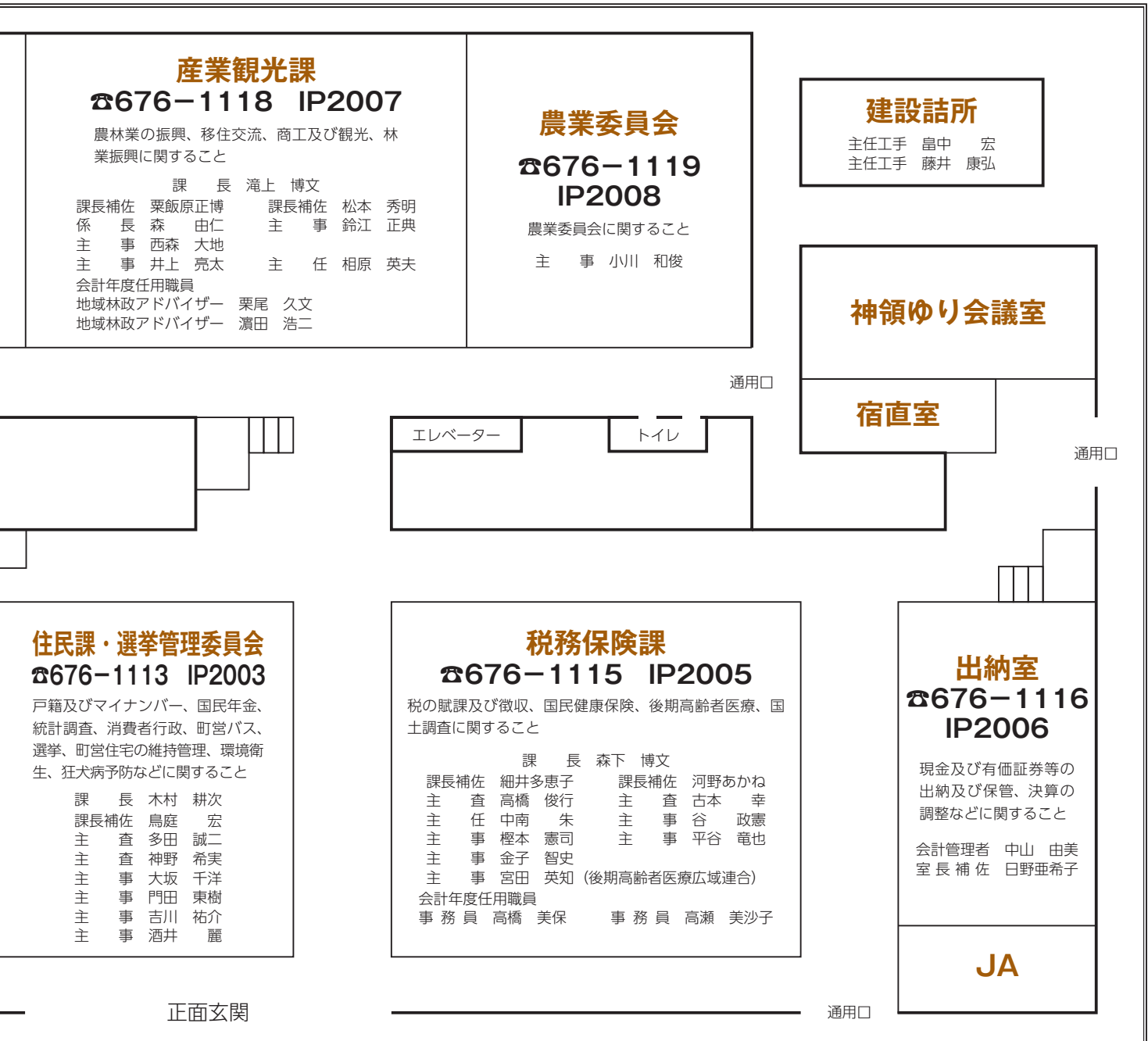
部門別職員数の状況(各年4月1日現在)

部門	区分	職員数		対前年増減数
		令和2年度	令和3年度	
普通会計部門	一般行政部門	78	79	1
	教育部門	12	12	0
	小計	90	91	1
公営企業等会計部門	小計	12	12	0
合計		102 [158]	103 [158]	1 [0]

(注) 1 職員数は一般職に属する職員数です。
 2 []内は、条例定数の合計です。

令和3年度情報公開条例及び個人情報保護条例の運用状況を公開します。

実施機関名	情報公開開示等件数					個人情報開示等件数				
	請求件数	開示	部分開示	不開示	不存在	請求件数	開示	部分開示	不開示	
町長	0件	0件	0件	0件	0件	0件	0件	0件	0件	
教育委員会	0件	0件	0件	0件	0件	0件	0件	0件	0件	
選挙管理委員会	0件	0件	0件	0件	0件	0件	0件	0件	0件	
監査委員	0件	0件	0件	0件	0件	0件	0件	0件	0件	
農業委員会	0件	0件	0件	0件	0件	0件	0件	0件	0件	
固定資産評価審査委員会	0件	0件	0件	0件	0件	0件	0件	0件	0件	
議会	0件	0件	0件	0件	0件	0件	0件	0件	0件	



各課の配置と仕事内容

2F

応接室

町長室

町長 後藤 正和

総務課

☎676-1111
IP2000

議会との調整、条例規則、文書の管理、町長秘書、予算決算、地方債、行政改革、職員の人事、給与及び福利厚生、財産の管理、消防防災、交通安全及び防犯、まちづくり計画、広報、地域情報などに関すること

課長補佐 中村由美子	課長 相原 正弥	課長補佐 河野 和弘
係長 藤原 牧子	係長 坂井 義隆	係長 松田 一輝
主事 平嶋 基曜	主事 出原 聡子	
主事 馬場 達郎 (神山つなぐ公社出向)		
主任 馬場 達郎 (神山つなぐ公社出向)		
会計年度任用職員		
事務員 西浦 理恵		

1F

教育委員会事務局

☎676-1522 IP2009

学校との連絡調整、学校の組織編成、教育課程、児童生徒の就学、入退学及び転校、人権教育、生涯学習、公民館等の運営、文化財、社会体育施設の管理、各種大会の開催などに関すること

教育次長 高橋 成文
次長補佐 鍛 真由美
次長補佐 永正 剛士
係長 花本 布美
係長 遠藤あゆみ
主任 稲垣 恵
主事 林 明宏
主事 岡田 佳久

会計年度任用職員
社会教育指導員 寺奥 幹生

教育長室

教育長 高橋 博義

神山サクラ会議室

トイレ

通用口

建設課

☎676-1514
IP2015

治山及び林道、道路・河川及び橋りょう、工事に伴う用地、農地農業用施設、水道などに関すること

課長 河野 真二

課長補佐 山田 公彦	課長補佐 手塚 陽代	係長 楠上 輝彦
主査 早瀬 亮介	主事 西本 靖志	主事 高橋 宏徳
係長 西本 寛	主事 谷 良人	
主事 大元 龍児		
業務員 森 耕造		
会計年度任用職員		
業務員 森 耕造		

副町長 竹内 博久

地域包括支援センター

☎676-1185
IP2031

高齢者の保健・医療・福祉の相談、支援、体制づくりなどに関すること

副所長 阿部 弘幸
技師 柳本 育典
技師 森本 由紀

社会福祉協議会から出向職員
東 妃華 溝田 千絵
出口加奈子 下窪 美香

健康福祉課

☎676-1114 IP2004

人権擁護、民生委員、児童福祉、障害者福祉、高齢福祉、介護保険、保健予防、重度心身障害者医療、乳幼児医療、栄養指導などに関すること

課長 浦山 恵美

課長補佐 加藤千恵子	課長補佐 近藤 直美	課長補佐 佐々木由紀子
課長補佐 阿部 公成	係長 根本左知子	主事 矢武 朋子
主査 宮本 留美	主事 藤田 正規	
係長 森本 聖生	会計年度任用職員	
主事 藤田 正規	保健師 福田 美紀	事務員 山西 純子
	事務員 古庫 泰美	事務員 河野 礼子
	事務員 山本 勝江	事務員 林 美智代

通用口

広野支所（広野公民館）

☎678-1111 IP2020

支 所 長 森 敏 主 査 小西 明

上分公民館

☎677-0010 IP2021

管理委託（南西森組）
集落支援員 浅田のぞみ 集落支援員 金羅 博美
集落支援員 松久保訓一

環境センター

☎678-0011 IP2033

業 務 員 井上 喜勇
会計年度任用職員
業 務 員 山口 輝子

下分公民館

☎677-0004 IP2023

用 務 員 藤岡 映里

下分保育所

☎677-0222 IP2026

所 長 楠 貴代
副主任保育士 阿部 香織 副主任保育士 阿部 ゆか
保 育 士 湯浅あゆ美 保 育 士 尾西佳那子
保 育 士 鈴江 典子 保 育 士 阿部ひかり
会計年度任用職員
保 育 士 原 幸代 保 育 士 坂井久美子
保 育 士 竹内 久美 保 育 士 久保 花純
保育士補助員 阿部 春江
管理栄養士 平嶋 梨在 調 理 員 西森 洋子
調 理 員 大平理恵子 用 務 員 森長 育代

阿川公民館

☎678-0332 IP2025

会計年度任用職員 集落支援員 村本 温子
集落支援員 耕 郁美
集落支援員 猪子 徳保

鬼籠野公民館

☎676-0111 IP2024

会計年度任用職員 用 務 員 佐々木咲江

広野保育所

☎678-0556 IP2027

所 長 西橋 宏子
副 所 長 樽尾 圭子 副主任保育士 高橋 悠子
副主任保育士 清水麻衣子 保 育 士 中本 弓佳
保 育 士 浅尾 早苗 保 育 士 大門 愛美
保 育 士 植田水奈美 主任調理員 坂東 史恵
用 務 員 阿部 澄代
会計年度任用職員
保 育 士 河野 法子 保 育 士 佐々木理江
保 育 士 西崎 容子 保 育 士 仁木島由香里
保 育 士 谷 彩友美 保育士補助員 久保 舞
保育士補助員 白石希真恵 調 理 員 中 博子

学校給食センター

☎676-1053 IP2034

主 事 佐藤 祥子

農村環境改善センター

☎676-1177 IP2028

管理委託 認定NPO法人グリーンバレー





まちの基本方針を 策定しました

地球温暖化や新型コロナウイルスの感染拡大、ロシアによるウクライナへの侵攻など、安心な暮らしが脅かされています。私たちは未来のために何を選択し、どのような行動を取るべきなのか。まちを将来世代につなぐため、まちが目指す基本方針を策定しました。

自然を守る



神山町は面積の86%以上を森林が占め、雨は山から谷、谷から人里を通り鮎喰川に流れ込む。我々は古来から地形を利用し、杉、すだち、米、魚などの恵みを受けながら生活してきた。近年、気候変動と生活環境の変化が合い、かつて、災害の危険が増し、食糧やエネルギーの外部依存が進んでいる。

まちの振興を考える中でも、自然との共生や生物多様性など、持続可能な視点を持ち続けます。

- 地域資源である木を積極的に活用して気持ちよい森林空間にする
- 美しい里山を形成する農業を多角的に進める
- 生態系に配慮したインフラ整備を選択する
- 資源の循環を意識して清流鮎喰川の恵みを守る

人を育てる



地域にとって最も重要な資源は「人」である。人が起点となつて、地域をつくり、まちが形づくられている。将来を担う人材や、地域を支える後継者を、学校や家庭、地域が関わり合いながら育てていく。そのためには、安心して学べる教育と年齢を問わず学べる環境が必要である。

自分の世界を広げる好奇心や創造性、物事をよりよくしたいという向上心を尊重し、互いを認め合いながら、自分らしく存在できるまちを目指します。

- 時代に合わせた教育環境を率先して整える
- のびのびと子どもを育てる
- 多様性と個性を尊重する
- 実体験を通じた学びと新たな挑戦を応援する

健康でいる



健康は貴重な財産であり、豊かな人生の土台となる。健康には「からだの健康」「こころの健康」がある。からだの健康は、バランスのとれた食事と適度な運動、睡眠、衛生環境が欠かせない。こころの健康は、各々が自分らしく幸せを感じることができ、周囲との関係性が良好であることが欠かせない。

自分の心身の状態を知り、健康的な生活が維持され、元氣な挨拶が日常的に飛び交うまちであり続けます。

- 町民は必ず健康診断を受け、結果を元に適切な生活習慣を身につける
- 元氣なからだをつくる食生活について学び
- 気持ちのよい関係性を育み、住み慣れたまちで暮らす

暮らしを豊かにする



「このまち、おもつしよ」とか「ワクワクする」と、住んでる人々が自然に思えることがその地域の価値であり、誇りやイデンティティとなる。神山町には自由な発想で行われている自立的な取り組みが数多くあり、それらは地域の魅力を高めている。

地域や世代を超えた多様な価値観や課題解決に有効な最新技術を取り入れながら、ゆとりを持って暮らしを愉しめるまちを目指します。

- 観光で多様な人とつながって地域や経済が活発に自立する
- 暮らしを便利にする仕組みや技術は積極的に取り入れる
- 地域に残る伝統やお接待文化を大切に
- 地域ぐるみで支え合いがあり、災害への意識が日常的に備わっている

神山中学校新校舎完成

令和3年3月より神領字大埜地（町民グラウンド）において着工しておりました神山中学校の新校舎建設工事が無事、予定どおり令和4年3月に竣工いたしました。

令和4年4月6日には、新校舎2階多目的室において来賓の方々、町関係者34名の出席で落成式が挙行されました。

新校舎は地上3階建て、鉄筋コンクリート造りで延床面積は約3,178㎡です。内装には神山町産のヒノキを玄関や廊下、普通教室等で使用しています。また、災害時には避難所としても活用できるよう非常用発電装置も備えています。学習面では、各教室においてタブレット端末がスムーズに使用できるようインターネット環境を整備しています。また、エレベーターを設置するなどバリアフリー対応になっています。総工費は約13億6千万円です。

〈落成式の様子〉



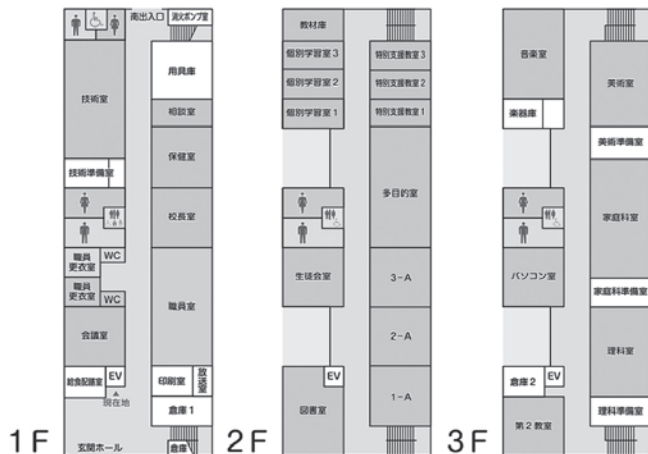
〈新校舎〉



〈グラウンド〉



〈校舎内配置図〉



〈普通教室〉



〈図書室〉



〈理科室〉



〈家庭科室〉



新型コロナウイルス対応地方創
生臨時交付金を活用し、神山温泉
ホテル四季の里を改修しました。
感染症対策として、和室を和洋室
に改修し、ユニットバスを更
新、床や壁を抗菌仕様に張り替
えまし、客



神山温泉ホテル四季の里を改修しました

産業観光課

TEL 088-676-1118
IP 2007

役場からの
おしらせ



あゆちゃん

室のベッドやソファ、カーテン
などの備品も更新し、換気設備の
改修や照明をLED化するなどの
大規模なリニューアルを行いました
ので、町民のみならず、ご来館
を心よりお待ちしております。



健康福祉課

TEL 088-676-1114
IP 2004

児童手当（特例給付）現況届に
ついて

令和4年6月から児童手当が変更
されますのでご注意ください！

① 所得上限限度額について

児童を養育している方の所得額
が、左表以上の場合、児童手当等
は支給されなくなりました。

※児童手当等の不支給決定後に所
得が左表の金額を下回った場
合、改めて認定請求が必要とな
りますので、ご注意ください。

扶養親族等の数	所得上限限度額	
	所得額 (万円)	収入額の目安 (万円)
0人	858	1,071
1人	896	1,124
2人	934	1,162
3人	972	1,200
4人	1,010	1,238
5人	1,048	1,276

※扶養親族等の数に応じて、限度
額（所得額ベース）は、1人に
つき38万円（扶養親族等が同一
生計配偶者（70歳以上の者に限
ります。）又は老人扶養親族で

あるときは44万円）を加算した
額となります。

※「収入額の目安」は、あくまで
目安であり、給与収入のみで計
算しています。

② 現況届の提出不要について

児童の養育状況が申請時と変更
されておらず、左記に該当しない
方は毎年6月に行われていた現況
届の提出が不要となりました。

- ・ 配偶者からの暴力等により、住
民票の住所地と異なる市区町村
で受給している方
- ・ 支給要件児童の戸籍がない方
- ・ 離婚協議中で配偶者と別居され
ている方

・ その他、市区町村から提出の案
内があった方

※現況届の提出が必要な方で、現
況届の提出がない場合には、6
月以降の手当が受けられなく
なりますので、ご注意ください。

③ 申請時から変更が生じた場合に
ついて

左記のA～Fに該当する方は変
更届の提出が必要となります。

- A 支給対象となる児童を養育し
なくなつた場合
- B 受給者や配偶者、児童の住所
地が変更された場合
- C 受給者や配偶者、児童の氏名
が変更された場合

D 家族構成が変更された場合
E 受給者の加入する年金が変更された場合

F 国内での児童養育者として、海外の父母から「父母指定者」の指定を受けた場合

児童福祉月間について

5月5日の「こどもの日」から1週間は「児童福祉週間」です。また、5月は徳島県「児童福祉月間」です。

私たちの生命を受け継いでいく「かけがえない宝物」である子どもたち。すべての子どもが家庭や地域において、豊かな愛情に包まれながら、個性豊かにたくましく育っていくことができるような環境・社会を作っていくこと、また子育ての喜びを分かち合える徳島をめざして共に行動していくことが求められています。

令和4年度の標語

「見つけたよ
広がる未来とつかむ夢」
(国選定標語)

母子手帳ケース贈呈式

3月24日、名西郡農業協同組合

から神山町にJA共済事業の地域貢献活動の一環として母子手帳ケースが贈呈されました。

母子手帳ケースには母子手帳をはじめ保険証や診察券、印鑑等、大切な赤ちゃんに関するものを入れて活用できるようになっています。お母さんと赤ちゃんを繋ぐ母子手帳を大切に保管し、長く使っていたりするために母子手帳ケースをご活用ください。

母子手帳ケースは、神山町で妊娠の届出をされた方にお渡しいたします。



徳島ファミリー・サポート・センター会員募集中

ファミリー・サポート・センターとは「育児の応援を依頼したい」「少

しでも育児の応援ができる」という人が会員登録し、育児の相互応援を有償で行うものです。初対面でのサポートではなく、双方が事前打ち合わせをしてお互いに了解したペアでサポートが行われます。

会員登録条件 (登録は無料です)

① 依頼会員

0歳から小学校6年生の子どもの子育ての応援を受けたい人
神山町、徳島市、小松島市、勝浦町、佐那河内村、石井町に在住、在勤している人

② 提供会員

右記市町村に在住の人で、少しでも子育ての応援ができる人
※応援活動については、ファミリー・サポート・センターが保険に加入しています。(保険料はセンターが負担)

③ 両方会員

依頼・提供の両方を行いたい人が提供会員に直接支払います。
月々金 7時～21時

1時間700円

(病児・病後児は800円)

右記以外

1時間800円

(病児・病後児は900円)

依頼内容 (例)

● 保育所・幼稚園への送り迎えや

その後の預かりなど。

● 放課後児童クラブの迎えやその後の預かりなど。

● 兄弟の学校行事・冠婚葬祭・通院などの時の預かり。

● 放課後や、休校日(学校)・休園日(保育所)の時の預かり。

※その他にも様々な応援がありますので、何でも相談してください。

お問い合わせ先

徳島ファミリー・サポート・センター
電話 088-611-1551

まむし(ハメ) 血清の配置

本年も次の場所に、まむし血清を配置しています。配置期間は、5月1日から10月31日までです。

名称	所在地	電話番号	IP電話
神山医院	下分字今井	677-1163	4427
大黒屋	神領字北	676-1166	2946
(有)杉山薬局	石井町石井字	674-1456	
	石井456-1	1224	



災害時福祉避難所の協定継続の調印を行いました

神山町に大規模な地震、風水害及びその他の災害が発生した場合、一時的に学校の体育館や公民館などに設置した避難所に避難するようになりませんが、避難者の中でも高齢者や障がい者、妊産婦等その他特に配慮を必要とする方は、健康面、精神面に大きな影響を与えることとなるため、生活環境の確保が早急に必要となります。神山町では、平成22年5月27日から神山町養護老人ホーム寿泉園と、平成25年9月30日から特別養護老人ホーム神山すだち園と指定災害福祉避難所の設置運営について協定を結んでおり、住民の安全を守るため、引き続き5年間の協定を結びました。



神山町緊急通報装置整備事業について

事業目的

ひとり暮らし高齢者に対し、緊急時における連絡体制を確保するとともにその不安を解消することにより、在宅生活を支援することを目的として、神山町緊急通報装置整備事業を実施しています。

事業概要

・緊急通報装置

家庭用電話回線及びケーブルテレビネットワーク網に接続し、簡単なボタン操作を行うことで、利用者様の異常事態などをコールセンターに通報します。

・無線ペンダント

首掛け式の機械を利用し、緊急通報装置から約50メートル以内の離れた場所から緊急通報装置を通して利用者様の異常事態などをコールセンターに通報します。

・人感赤外線センサー

センサー検知により12時間（変更可能）を超えて連続した動きがないことを確認した場合、緊急通報装置を通して利用者様の異常事態などをコールセンターに通報します。

コールセンターに通報があった

場合、コールセンターから利用者様の緊急通報装置を通して呼びかけを行います。呼びかけに応答がなかった場合、コールセンターから事前に登録していただく協力員、家族及び消防署に連絡し、安否確認などの支援活動を行います。

対象者

この事業を利用するには、次の要件をすべて満たす必要があります。

- ①神山町内に住所がある方
- ②65歳以上のひとり暮らしをしている方
- ③施設入所及び90日を超える長期入院の状態にない方

利用負担金

1か月につき306円

〈令和4年4月1日〉
神山町成年後見支援センターが開設されました

神山町では、町民の皆さんが、判断能力が低下しても住み慣れた地域で自分らしい生活ができるよう、成年後見制度をはじめとした住民の権利擁護の推進を図るため、神山町地域包括支援センター内に「神山町成年後見支援センター」が設置されました。ご自分で財産管理をすることが

難しくなってきた方、意味がわからず契約をしてしまうのではないかと心配なご家族の方、後見人を付けてくださいと言われたが、どうしたらよいかお悩みの方等、成年後見制度に関する様々なご相談をお受けいたします。

※成年後見制度とは、様々な理由により物事を判断する能力が十分でない方に、財産の管理・身上監護等本人の権利を守る援助者（成年後見人等）が、本人を法的に支援する制度です。

ご相談は、電話、来所にて相談を受け付けております。

神山町成年後見支援センター

（神山町地域包括支援センター内）

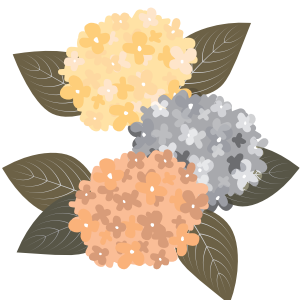
電話：088-676-1185

IP電話：2031

受付時間：月曜日から金曜日

8時30分～17時15分

（土・日・祝・12/29～1/3を除く）



教育委員会

TEL 0888-676-11522
IP 20009

令和4年4月1日以降の神山町民総合運動場(神山中学校運動場)の使用について

○運動場の使用ができる時間は原則、次のとおりとします。

開場日 開場時間
平日 午後7時から午後10時まで
土曜日 午後1時から午後10時まで
日曜日、祝日

午前8時30分から午後10時まで
使用申請先：神山中学校

(受付時間：平日午前9時から午後4時まで)

連絡先：0888-676-0506
○運動場を使用する場合は、事前に使用許可申請書を提出してください。

※右記の時間以外でも学校の支障のない範囲で使用することが可能ですので、神山中学校までご相談ください。

○管理者において、適当でないと思われるときは使用をお断りする場合があります。

○使用中に施設・用具・備品等の損傷・破損又は紛失があった場合は、速やかに神山町教育委員

会(0888-676-11522)まで報告してください。

○使用中に生じた人身事故・ケガ・物損事故については一切責任を負いません。

○ゴミは必ず各自で持ち帰ってください。

○学校施設でもあるため、敷地内禁煙とします。

○使用後は必ず整備を行い、使用した設備器具等は元の状態にしてください。

住民課

TEL 0888-676-11133
IP 20003

家庭用パソコンの回収を開始しています

これまでパソコン(ノートPC・デスクトップPC・PCモニター)は、個人で直接メーカーへの回収依頼をお願いしていましたが、町においても令和4年4月より回収を開始しました。パソコンは**その他の不燃物または粗大ごみ**として、指定袋と粗大ごみシールに必ず名前を記入し、収集場所へ出してください。回収したものは、貴重な資源としてほぼ100%リサイクルされます。

※メーカー等による直接回収の利用を妨げるものではありません。
※データの消去については各自で行ってください。

※回収するのは家庭用のパソコンに限ります。事務所などで使用していた事業用のパソコンは回収できません。

建設課

TEL 0888-676-11514
IP 2015

山地災害に備える

5月20日から6月30日まで、山地災害防止キャンペーンを実施します。

神山町では、林野庁・徳島県東部農林水産局とともに、山地災害が急増する台風シーズン前の梅雨時期に山地災害危険地区の周知やパトロール、山地災害に備える活動を行っています。山地災害が発生した場合や、森林に異変を感じたら、速やかに連絡をください。

神山町 建設課

0888-676-11514

徳島県東部農林水産局 森林整備担当

0888-626-18592

神山町危険ブロック塀等安全対策支援事業費補助金について

概要

災害等によるブロック塀等の倒壊による被害や避難時等の通行の妨げとなることを防止するとともに、町民の皆さまの安全・安心を確保することを目的とし、避難路沿道等に面した危険性の高いブロック塀等の撤去等を実施する方に対し、その経費の一部を補助します。

対象となるブロック塀等、補助金額

区分	
補助要件	次に掲げる事項①から③までの全てに該当するもの ①避難路沿道等に面した危険なブロック塀等として町が要綱に従い、対策が必要と判断したもの ②危険なブロック塀等の撤去後に道路等からの高さが40cmを超えるブロック塀等を新たに設置しないこと ③施工業者等が撤去を行うもの
補助対象経費	次に掲げる危険性の高いブロック塀等の撤去に要する経費 ①補助要件の事業を実施する工事 ②工事に伴い発生する資材の処分費及び運搬費 ③上記に掲げるもののほか、町長が減災に寄与すると認めた関連工事
補助金額	補助対象経費の3分の2と基準額(1mあたり10,000円)を比較し、いずれか少ない額以内
補助限度額	一団の土地あたり66,000円

神山町木造住宅耐震化促進事業

神山町では、大地震における住宅の倒壊等による被害の軽減を図ることを目的とし、耐震診断及び

診断後の耐震改修等を実施する神山町民に対し、経費の一部を補助しています。補助対象・補助率・補助限度額等は別表のとおりです。また、空き家の取壊しについて

も経費の一部を補助する制度があります。いずれの事業につきましても、事前の調査を受けることが補助要件となっております。

詳しくは建設課までお問い合わせください。

事業区分	補助対象住宅及び補助要件	補助対象経費	補助率及び補助限度額（税込）
耐震診断 支援事業	(対象住宅) 平成12年5月31日以前に着工された木造住宅	耐震診断に要する経費	耐震診断費用 4万円のうち3.7万円 (自己負担3千円)
補強計画 支援事業	(対象住宅) 平成12年5月31日以前に着工された木造住宅、評点が1.0未満と判定されたもの	耐震性を向上させる方法、概算工事費についてまとめた耐震補強計画の作成に要する経費	補強計画作成費用 6万円のうち5.4万円 (自己負担6千円)
耐震改修支援事業	(対象住宅) 平成12年5月31日以前に着工された木造住宅で、評点が1.0未満と判定されたもの (補助要件) 以下の全てに該当するもの ①改修後の評点を1.0以上に向上 ②高さ1.5m以上の家具を固定 ③耐震改修施工者等が施工 ④啓発活動への協力 ⑤感震ブレイカー（分電盤タイプ）を設置	次に掲げる工事に要する経費 ①改修後の評点を向上させる工事 ②評点に反映しない部分的な欠陥を改善する工事 ③地震時に倒壊の危険があるコンクリートブロックの撤去等に必要工事 ④家具を固定させる工事	対象経費の4/5以内かつ1棟あたり100万円まで (上乗せ補助) 1棟あたり20万円まで ※神山町内に本店を有する業者が施工するものに限る。 感震ブレイカーの設置について 1棟あたり10万円
耐震シェルター設置支援事業	(対象住宅) 平成12年5月31日以前に着工された木造住宅で、評点が1.0未満と判定されたもの (補助要件) 以下の全てに該当するもの ①持家であり、耐震シェルターを設置するもの ②高さ1.5m以上の家具を固定 ③耐震改修施工者等が施工 ④啓発活動への協力	次に掲げる工事に要する経費 ①耐震シェルターを設置する工事 ②家具を固定する工事	対象経費の4/5以内かつ(耐震シェルター) 1棟あたり80万円まで(耐震ベッド) 1棟あたり40万円まで
住まいのスマート化支援事業	(対象住宅) 平成12年5月31日以前に着工された木造住宅で、評点が1.0未満と判定されたもの (補助要件) 以下の全てに該当するもの ①耐震改修支援事業又は耐震シェルター設置支援事業とあわせて行うもの ②スマート化工事を行うもの	次に掲げる工事に要する経費 ①スマート化工事 ②省エネルギー性能を向上させる工事 ③バリアフリー化工事	対象経費の2/3以内かつ1棟あたり30万円まで
住替え支援事業	(対象住宅) 昭和56年5月31日以前に着工された木造住宅で、評点が0.7未満と判定されたもの (補助要件) 以下の全てに該当するもの ①現在居住する住宅の全てを除却 ②解体業者が施工	次に掲げる工事に要する経費 ①住宅を除却する工事 ②地震時に倒壊の危険があるコンクリートブロック塀の撤去等に必要工事	対象経費の2/5以内かつ1棟あたり30万円まで

国民健康保険税

月	4	5	6	7	8	9	10	11	12	1	2	3
特別徴収	○		○		○		○		○		○	
普通徴収				8/2	31	30	11/1	30	27	31	28	

後期高齢者医療保険料

月	4	5	6	7	8	9	10	11	12	1	2	3
特別徴収	○		○		○		○		○		○	
普通徴収					31	30	11/1	30	27	31	28	31

固定資産税

1期	5月31日
2期	8月2日
3期	11月1日
4期	1月31日

町県民税

1期	6月30日
2期	8月31日
3期	11月30日
4期	2月28日

軽自動車税

全期	5月31日
----	-------

令和4年度 町税・保険料納期
限一覧表

これまでの税率

	医療給付費分	後期支援分	介護納付金分(※)
所得割	7.0%	2.0%	2.1%
資産割	43.0%	12.0%	8.5%
均等割	24,000円	7,000円	8,000円
平等割	21,000円	6,000円	8,000円

令和4年度からの税率

	医療給付費分	後期支援分	介護納付金分(※)
所得割	7.5%	2.3%	2.3%
資産割	20.0%	6.0%	4.0%
均等割	25,000円	8,000円	9,000円
平等割	21,000円	6,000円	8,000円

- ・所得割 (前年中の所得に対する税額)
 - ・資産割 (当該年度の固定資産税額に対する税額)
 - ・均等割 (加入者一人ひとりにかかる税額)
 - ・平等割 (世帯かかる税額)
- (※)：介護分の対象者は、40歳から64歳までの方となります。

神山町国民健康保険は、所得割・資産割・均等割・平等割の4方式を採用しています。そのうち資産

国民健康保険税の税率が変わります

TEL 088-676-1115
FAX 088-676-2005

今後も国民健康保険を健全に運営するため、税率変更へのご理解、保険料の納付にご協力をお願いします。

割を廃止し、所得割・均等割・平等割の3方式を採用する動きが全国的に見られ、神山町でも令和4年度より次のとおり国民健康保険税の税率を変更することになりました。

令和4年度 後期高齢者健康診査のお知らせ

後期高齢者医療制度に加入されている方を対象に、糖尿病などの生活習慣病の早期発見や重症化の予防のため、健康診査を実施します。

「健康診査受診券」が届いた方は、必ず受診しましょう。

対象者

※長期入院、施設入所等の方及び令和4年10月以降に後期高齢者医療制度に加入の方は、対象外です。

1 申込みなくても受診券が届く方

① 令和3年10月1日から令和4年9月30日までの新規加入者（75歳になった方など）

※令和4年10月1日以降に後期高齢者医療制度に加入予定の方は、加入前の健康保険の特定健診を受診してください（市町村



その他のおしらせ

かわずくん

国保の場合は、受診券の有効期限を確認して、期限内に受診してください。

②令和3年度に後期高齢者健康診査受診券で健診を受診された方
※広域連合が受診を確認できた方に限りです。

③生活習慣病と診断されていない方

※生活習慣病とは、生活習慣が発症原因に深く関わっていると考えられる病気で、糖尿病、高血圧性疾患、脂質異常症、虚血性心疾患、その他心疾患、くも膜下出血、脳内出血、脳梗塞、脳動脈硬化、その他脳血管疾患、動脈硬化等があります。

2 申込みにより受診券が届く方
右記①②③以外の方で受診を希望する方

※生活習慣病と診断されている方でも、申込みにより健診を受診できます。

【申込期間】

6月中旬から12月中旬まで

【申込先】

神山町税務保険課窓口に備付けの健康診査申込書でお申し込みください。

受診券送付時期

6月中旬から12月中旬まで（加
入時期や申込時期に応じて送付）

受診費用 無料

受診期間

「健康診査受診券」を受け取られたときから令和4年12月末まで

健診項目

身体計測、血圧測定、血液検査（貧血検査含む）、尿検査、心電図検査、眼底検査

※市町村国保の特定健診と同じ項目です。

※眼底検査は、医師の判断により検査が必要な方のみ実施します。
※がん検診は、お住まいの市町村へお問い合わせください。

予 約
受診する医療機関に事前予約が必要
持参するもの
健康診査受診券・後期高齢者の質問票（受診券に同封しています）・被保険者証

後期高齢者医療制度健康診査に関するお問い合わせ先
・徳島県後期高齢者医療広域連合事務局事業課
徳島市川内町平石若松78番地1
電話 088-677-1366
・神山町 税務保険課
電話 088-676-1115

徳島県後期高齢者医療制度 保険料のお知らせ

令和4年度・令和5年度の保険料を算出する保険料率が決まりました。保険料率は2年ごとに見直すこととなっており、令和4年度および令和5年度は左記のとおりです。

また、左記の計算方法で算出された保険料は、所得の低い方及び被用者保険（国保・国保組合以外の健康保険）の被扶養者であった方は、軽減制度があります。

なお、制度の見直しや政令・条例改正により、令和4年度から保険料の上限額についても見直しが行われています。

被保険者の皆様に納めていただく保険料は、公費や現役世代の支援金とともに大切な財源となります。被保険者の皆様には、ご負担

保険料の計算方法（令和4年度・令和5年度）

保険料 = 均等割額 + 所得割額
※100円未満切捨て、上限額66万円（令和3年度：64万円）

均等割額 56,044円
○被保険者が等しく負担

所得割額
基礎控除（43万円）後の総所得金額等 × 所得割率 10.47%
○被保険者の所得に応じて負担

保険料の軽減（令和4年度）

均等割額の軽減 世帯主と世帯の被保険者の所得額の合計に応じて、均等割額が軽減されます。

世帯の所得額の合計	均等割額の軽減割合
43万円 + 「10万円 × (年金・給与所得者の数 - 1)」以下	7割
43万円 + 「28万5,000円 × 世帯の被保険者数」 + 「10万円 × (年金・給与所得者の数 - 1)」以下	5割
43万円 + 「52万円 × 世帯の被保険者数」 + 「10万円 × (年金・給与所得者の数 - 1)」以下	2割

被用者保険の被扶養者であった場合の軽減 後期高齢者医療制度加入の前日まで、国保・国保組合以外の健康保険の被扶養者であった方は、所得割額の負担がなく、後期高齢者医療制度の被保険者になってから2年の間、均等割額が5割軽減されます。ただし、上記の7割軽減に該当する場合は、該当する軽減割合が適用されます。

被用者保険の被扶養者であった被保険者に対する被保険者均等割軽減（後期高齢者医療制度の被保険者になってから2年の間）	均等割額の軽減割合
	5割

お問い合わせ 徳島県後期高齢者医療広域連合事務局事業課 ☎088-677-3666
〒771-0135 徳島市川内町平石若松78番地1
ホームページアドレス <https://www.koukikourei-tokushima.jp/>
またはお住まいの市町村窓口（後期高齢者医療制度担当）まで

をおかけしますが、何とぞご理解を賜りますようお願い申し上げます。

～ まちの支援 ～

まちは高専プロジェクト発表当時から全面的に協力するという立場を取ってきました。今月は具体的に協力していることについて皆さんにお知らせしていきます。

○用地の無償貸与、神山中学校の無償譲渡

現在大埜地の新校舎建設予定地では造成工事が、旧中学校では校舎を寮にする改修工事が行われています。大埜地の用地は町が買収し、造成工事を行っています。造成工事が完了後高専に無償で貸与します。旧中学校については敷地を無償で貸与し、校舎は無償で譲渡しました。



貸与と譲渡について無償である理由は、前号でもお知らせをさせていただきましたが、高専ができることによって、神山町に人口減少の抑制や町内の進学先の選択肢が増えるなどたくさんの可能性が生まれると期待しています。（詳しくは広報かみやま339号25頁をご覧ください。）

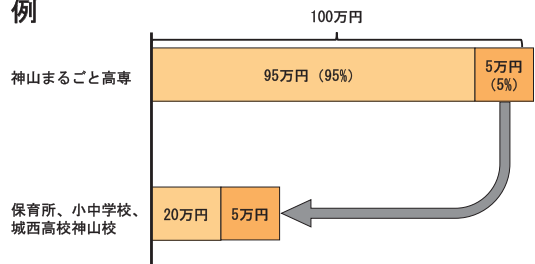
この状況を生み出すことができれば、無償であったとしても神山町にはとても価値のあることだと考えていますので、無償としています。

○ふるさと納税

高専に対して、ふるさと納税教育応援事業補助金と新設学校施設整備等補助金の2つの補助金を交付しています。前者は高専開校までに実施するイベントに係る経費、後者は新校舎建設費や現神山中学校を寮に改修する経費に充てられています。

個人版ふるさと納税に関しては高専のために寄附された金額の5%を町内の保育所、小中学校、神山校の生徒の活動に充てています。

例



この5%分で、令和2年度には広野小学校では子どもたちの提案で、広野小学校のオリジナルキャラクターを作成しました。詳しくは、次のQRコードから動画をご覧ください。



また、生徒からは次のようなコメントが寄せられました。

「自分たちだけで最初から最後まで計画・準備・実行したことは、今までなかったので、それができたことにすごく満足しています。仲間とともに普段できないような体験ができてよかったです。」

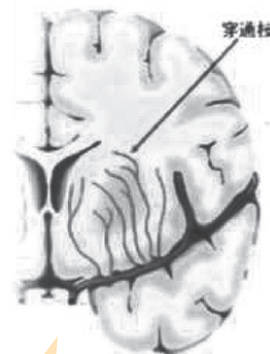
今月号ではこれまでまちが行ってきた高専への支援の内容についてご説明しました。今年の8月に文部科学省からの認可を受け、来年の4月に開校する予定となっていますが、開校がゴールではありません。開校してからも全国の方に高専に興味を持っていただき、神山町にきていただけるよう、これからも高専と連携していきたいと考えています。

神山町の皆さんの脳血管は健やかでしょうか？

脳血管疾患の実態をみてみました

脳血管疾患は

脳の血管が破れて出血する『脳内出血』『くも膜下出血』や脳の血管が詰まる『脳梗塞』、脳梗塞に至っていない『脳動脈の閉塞・狭窄』などがあります。



R 2年度 神山町

医療状況		介護認定状況				死亡率	
※神山町国保						人口10万対	
受療率	順位	40～64歳		65～74歳		死亡率	順位
9.8%	7位	31.3%	1位	8.5%	15位	46.1%	18位
						148.6	6位

順位:県内24市町村での順位

脳血管疾患で医療機関受診したり、死亡される方が多い！

若い世代から、介護が必要になっている！

男性の脳出血が多い！！

どうして脳血管疾患に？脳出血に注目してみました

脳出血を発症した方々の特定健診・医療（診断名）・介護保険の状況を見てみました。

特定健診 (発症前)	医療 (診断名)			介護 保険	
健診は 時々受 けてい たけれ ど・・・	Aさん 男性	13年前 高血圧症 狭心症 心房細動 高脂血症	5年前 慢性心不全	発症 脳出血	
	Bさん 女性	6年前 高コレステロール血症 高血圧症	1年前 高血圧性緊急性	発症 脳出血	要介護
健診の 受診が ありま せんで した	Cさん 男性	発症 高脂血症・高血圧症・狭心症・中大脳動脈瘤狭窄症		発症 脳出血	要介護
	Dさん 男性	発症 糖尿病・肝硬変症・高血圧症・頻拍症		発症 脳出血	要介護

脳出血を起こした時に「高血圧」「高脂血症」「糖尿病」などの血管を傷める要因が発見された方もいます

自覚症状がなく突然発症する脳出血。事前に防ぐには？

健診を毎年受けて、血管を傷める「高血圧」「高脂血症」「糖尿病」がないか検査数値に変化がないか等を確認してみましょう。

お問い合わせ・健康に関するご相談は 神山町健康福祉課 676-1114 IP2004

お口の筋力トレーニングで健康を維持しましょう

なぜ口の筋肉を鍛えるの？

口の機能の些細な衰えのことをオーラルフレイルといいます。口の機能の衰えは、全身の衰弱につながりやすく、誤嚥性肺炎などの病気を招きます。口の筋肉を鍛えて機能の維持に努めることで、健康の維持・増進につながります。

※誤嚥性肺炎…飲み込む機能の衰えから、飲食物が気道に入り、これらに混ざった病原体が肺に入ることによって起こる肺炎のことをいいます。

唇・頬・舌の筋トレをやってみよう！

下記に紹介する2つの口の体操を毎日継続して行うことで、口の筋肉を維持していきましょう！

●パタカラ体操

「パ・タ・カ・ラ」体操は、パ・タ・カ・ラと発音することで、口や舌を動かし、食べたり飲み込んだりする機能の維持向上がはかれる体操です。

【パ】 …口の中の食べ物をこぼさないようにすることができます。

Point! 口をしっかり閉じて発音します。

【タ】 …舌の筋肉が鍛えられると、食べ物をしっかり押しつぶしたり、飲み込んだりすることができます。

Point! 舌を上あごにくっつけるように発音しましょう。

【カ】 …喉の奥を閉じることで、誤嚥を防ぎ、食べ物を食道に送ることができます。

Point! 「カ」の音は喉の奥をしっかり意識して発音することが大切です。(喉の奥に力を入れ、一瞬呼吸を止めることで、食べ物を飲み込む動作ができます。)

【ラ】 …舌を丸めてよく動くようにすることで、飲み込みがしやすくなります。

Point! 「ラ」の音は、舌を丸めて発音することを意識しましょう。



●早口言葉

「早口言葉は唇・頬・舌の筋肉を鍛えて、口の動きをよくするトレーニングです」レベル1～レベル4まであります。レベルUPを目指して続けてみましょう。

レベル1 生麦 生米 生卵

レベル2 隣の客は よく柿食う客だ

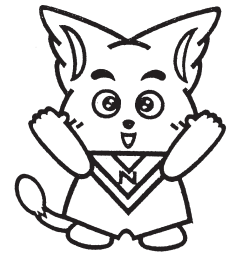
レベル3 青巻紙 赤巻紙 黄巻紙

レベル4 隣の竹垣に竹立てかけたのは
竹立てかけたかったので 竹立てかけた ※早口言葉を3回程度繰り返す



口の機能の衰えを放置していると、しゃべる・食べるなどの機能低下、さらには心身の機能の低下までにつながる負の連鎖が生じてしまいます。ぜひお口の健康に興味を持ってトレーニングを続けてみてください！

国民年金だより



国民年金保険料は納付期限までに納めましょう

令和4年4月分から令和5年3月分までの国民年金保険料は、月額16,590円です。

保険料は、日本年金機構から送付される納付書により、金融機関・郵便局・コンビニエンスストアで納めることができます。また、クレジットカードによる納付やインターネット等を利用しての納付、そして便利でお得な口座振替もあります。

毎月の保険料の納付期限は、「翌月の末日」です。

保険料の納め忘れがあると、万一障害や死亡といった不慮の事態の発生により、障害基礎年金や遺族基礎年金が受けられない場合がありますので、必ず納付期限までに納めてください。

なお、所得が少ないなど保険料の納付が困難な場合は、保険料が免除・猶予される制度があります。また、今回の新型コロナウイルス感染症の影響により収入が減少した場合、令和3年2月分以降の保険料の納付が免除・猶予される臨時特例措置も設けられていますので、町役場の国民年金窓口へご相談ください。

※納付義務者は被保険者本人、連帯して納付する義務を負う配偶者及び世帯主です。

国民年金保険料免除等の申請について

保険料が納め忘れの状態、万一、障害や死亡といった不慮の事態が発生すると、障害基礎年金や遺族基礎年金を受けられない場合があります。

経済的な理由等で国民年金保険料を納付することが困難な場合には、保険料の納付が免除・猶予となる「保険料免除制度」や「納付猶予制度（50歳未満）」がありますので、町役場の国民年金窓口で手続きをしてください。申請書は窓口にて備え付けてあります。

令和4年7月分から令和5年6月分までの免除等の受付は令和4年7月1日から開始されます。

また、申請時点の2年1か月前の月分までさかのぼって申請することができます。

失業等により保険料を納付することが経済的に困難になったものの、申請を忘れていた期間がある方は、町役場の国民年金窓口または年金事務所へご相談ください。

詳しくは徳島北年金事務所 電話 088-655-0200

または住民課年金係 電話 088-676-1113 (IP2003) までお問い合わせください。



消防署だより

熱中症に 注意しましょう！！

熱中症は、日射病や熱射病など、暑い環境に体が適応できず発生する症状の総称のことをいいます。暑いときや運動時には体温が上昇します。このとき通常、人の体は発汗などにより体温調節を行いますが、体内の水分や塩分のバランスが崩れ、体温調節がうまく機能しなくなったときに熱中症を発症します。

熱中症の症状

- ・めまい、立ちくらみ、手足の痺れ、頭痛、吐き気
- ・意識障害、痙攣、体が熱い、気分が悪くなる、体がぐったりする

熱中症が疑われたら

- ・ 涼しい場所へ避難する
- ・ 体を冷やす
- ・ 水分補給

- ①水分・塩分の補給をしても症状が改善しない場合は医療機関を受診しましょう。
- ②自力で水が飲めない、意識がない場合はすぐに救急車を呼びましょう。

熱中症は予防が大切！！

1. 暑さを避けましょう
2. こまめに水分を補給しましょう
3. 適宜マスクをはずしましょう
4. 日頃から健康管理をしましょう
5. 暑さに備えた体づくりをする



河野 佑紀が
人事異動により
神山消防署勤務と
なりました。
よろしくお願ひします。

神山消防署への連絡は

- ・ 固定電話
(088) 676-1199
- ・ IP 2119
- ・ FAX
(088) 676-1390



駐在所だより



警察官募集



誰にでも正義の味方になるチャンスがあります。

警察官になるには、採用試験を受ける必要があります。

例年採用試験の申し込みを

大学卒業程度～5月中 高校卒業程度～8月中に行っています。

詳しくは、徳島県警察ホームページを確認してください。

問い合わせ 徳島県警察本部警務部警務課人事係

Tel088-621-2953(直通) 電話受付時間平日8:00～17:15

交通事故防止

車の運転手はシートベルトを正しく着用し、
オートバイの運転手は規格にあったヘルメットを正しく着用しましょう。



山岳遭難

お通路さんが道に迷ってしまふ山岳遭難が発生しています。
迷ったときは、移動せず、
110番をしてください。



リーシャルメディアによる徳島県警からの情報発信

徳島県警察
〈Facebook〉



徳島県警察
〈Twitter〉



徳島県警察
公式チャンネル
〈YouTube〉



集落支援員活動レポート

神山町集落支援員は令和4年度、6名の支援員が上分地区と阿川地区に分かれて活動しています。支援員は、集落の維持、活性化に向けた取組を進めるため配置されています。

支援員が各地区のお宅を訪問させていただきますので、ご要望等ありましたら、ご相談ください。

各地区の方々への広報活動

集落支援員だよりは、部落会長にて各地区の各戸に配布されます。内容は訪問などで聞こえてきた疑問、質問、行政の行う支援などを取り扱う予定です。





神山町役場から支給されている
災害用備蓄品。

町の中心部・ 神領地区としての役割

災害や備えをより身近なこととして考えられるよう、
各地区を取材していきます。

取材に行った人 文・写真／株式会社あわわ 小山亜紀

地域の福祉拠点という存在

神山町内でいちばん人口が多く、役場や商工会など公的機関が集中する神領地区。以前は『神山町農村環境改善センター』が避難所だったが、令和元年度から『神山町社会福祉協議会』に変わった。神山温泉の目の前、地域住民が日頃から介護や福祉の相談に訪れる場所。「台風で避難指示が出た時、近隣の方がここに避難されます。民生委員さんが声かけをし、タクシーで来られた方もいました」と、穏やかに話してくれた協議会の多田千恵子さん。「地域の福祉拠点」であるこの場所で、町民と良い関係性を築いている。

災害時の拠点であるが故の心配事

全国の各市町村、都道府県・指定都市に設置・運営されている『社会福祉協議会』。役場や医療機関、各種団体・民間企業等と連携を取り、住民の福祉の向上を図っている。住民との繋がりが深いこの場所が、避難所として設定されるのは当然のようにも思える。しかし、考えるべきことも。社会福祉協



『神山町社会福祉協議会』のみなさん。

議会は、災害時には、災害ボランティアセンターを開設し運営する。例えば神山町が浸水被害を受け、町内外からたくさんのボランティアが来てくれたとする。その時、まずここで受付をし「どこにどれだけの人手が必要か」「ここは被害が大きいのので男性の手が多く必要」など、被害に合わせて適切な人員を配置する。活動するボランティアの待機・休憩場所も必要。そんな時、広間をボランティアに開放すると町民の避難



一時避難所としている
『神山町社会福祉協議会』2階広間。

防災担当者からの メッセージ



防災担当
坂井義隆

避難所は、発生した災害の種類によって開設されます。例えば、地震災害の場合は町内24の施設が避難所対象となりますが、台風・洪水災害の場合は8施設が対象となっています。また、避難に特別な配慮が必要となる高齢者や乳幼児などが避難する要配慮者避難施設も存在し、身近にある避難施設がどれに該当するのか事前に調べておくことも大切です。

場所が手狭となる。「大規模災害でなければ、地域の方がすぐ避難できる場所として活用いただけます。しかし、神山町全域が大きな被害を受けるような時は、ここが災害ボランティアの活動拠点となります。もしそうなった時は、町全域のことを考えると災害ボランティアセンターとしての役割を優先することに。他の施設と連携し、別の避難所を設けてもらうなど役場と協議していきたいと思います。」と多田さん。大規模災害が起きないことがいちばんだが、町の中心部として機能し続けるため、いざという時に備え・考える重要性を教わった。

● 移住交流支援センターだより ●

NPO
グリーンバレーの
伊藤・吉田が
お届けします。



お問合せ
☎676-1177
IP: 2028

空き家片付け費用の 一部自己負担のお願い

神山町移住交流支援センターでは、空き家の家主さんへのサポートとして、入居が決まった家の不

要な荷物の片づけをお手伝いしています。空き家を賃貸・売買したいけれど荷物の片付けが心配という方も、お気軽にセンターまでご相談ください。

近年センターを通じた空き家利

*** 令和3年度の活動報告 ***

● 移住希望者の相談件数 158件

センター訪問や、電話、メールでの問い合わせなど、1年間でこれだけの移住相談がありました。実際にセンターを訪問してくださった方には、町内各地区の案内や空き家の案内を行いました。

● 新規移住者の数 19世帯38人

移住交流支援センターを介して、これだけの方が実際に移住してこられました。「お試しハウス」や「すみはじめ住宅」を利用した移住が5名、また38人のうち9人は小学生以下の子どもでした。

● 空き家の売買の契約件数 8件

居住用として6件、事業用として2件の空き家の売買をお手伝いしました。うち2件については、以前に賃貸で契約した空き家の家主さんと借主さんが話し合っ、賃貸から売買に切り替えることになりました。

活用が増えていることに伴い、片付け作業をお手伝いする件数も多くなってきました。そのため今年度からは、センターが空き家片付けをサポートする際の「家電リサイクル料金」「収集運搬料金」については、所有者の方に料金の半額分のご負担をお願いすることになりました。ご理解のほどよろしくお願いいたします。

空き家相談会開催のお知らせ

空き家、空き地の賃貸、売買について、まだお住まいになっている家や土地について、日頃気になっていることなどを、何でもご相談ください。役場・移住交流支援センターの担当者がお話を伺います。

第一回目

2022年5月30日(月)

9時～15時

第二回目

2022年8月12日(金)

9時～15時

場 所… 神山町役場

総合窓口

神山町産業観光課

☎ 088-676-1118

空き家相談
随時受付中

空き家の契約と移住

移住交流支援センター

☎ 088-676-1177



空き家から出るモノを再利用 「モノストック」オープンデー

5 / 31(火) 9時～12時

6 / 25(土) 9時～12時

神領青井夫・旧国道沿い



神山町出身者の
今を紹介します！

まちの外で生きてます



企画編集
やままち編集部



速く暮らしていても神山に関わりたい
神山町出身者5人が企画制作を担います
長編はこちら

小・中学校の思い出

神領生まれ、神領小学校、神山中学校を卒業しました。小学生のころは家が寄井の団地だったので、商店街の店や公園で遊んでいました。中学校の神中祭はすごく印象に残っています。それまで体育祭しかなかったのですが、私が在学中に文化祭も開催されることになって、模擬店や出し物が始まったので、準備も含めてすごく楽しかった思い出です。

好きなこと、得意なことが 仕事につながる

高校は家から通いやすい城南高校に。小さいころから絵を描くの



先輩！

わだ さつき
和田 紗月さん

(神領出身・神奈川県在住・26歳)

が好きで、高校では漫画研究部に入って放課後はイラストを描いたり部活の友達とおしゃべりをして過ごしました。大学進学を決めるとき、今後は工学系、情報系の方が就職に有利そうだと思い、香川大学工学部電子・情報工学科に進学。自分で絵を描くときもPCを使っていたため、それに関係して画像処理の研究を行う研究室で勉強をしました。

就職活動は、絵の関連で興味をもった印刷機器の企業に絞り、今は神奈川にある精密機器メーカーで印刷機の開発をしています。入社2年目ですが、仕事もプライベートも楽しんでいます。今後の目標は、特許を取ること。今の会社は割と特許出願率が高く、先輩

神山の魅力

も持っている人が多いので、直近ではそれが目標ですね。



桜花連で阿波踊りを踊ってた小学生の3年生の写真。中学3年生までしていました。



高校の部活で徳島県の漫画コンクールで最優秀賞をもらったときの写真です。

質問！ まちの外で暮らす先輩にあれこれ聞いてみよう！

Q1 神山での経験で、今、役に立っていることはありますか？(大学生)

A 大学生の時の国際交流プログラムで海外の学生を受け入れたことは人生を大きく変えました。初めて異文化に触れ、海外生活に興味を持ちました。大学院生の時にはドイツ留学し、多様性やさまざまな価値観を理解できるようになったと思います。1人で海外生活することは大変でしたが、乗り越えることで自身を成長させることができました。

Q2 大学生の時に、なにか取り組んでいたことはありますか？(大学生)

A イラストの趣味が発展し、大学生の時には漫画の自主制作をしていました。自分で発案、執筆、宣伝、頒布を行う体験は珍しく、就職活動での面接で興味を持ってもらえることが多かったです。今でも執筆活動は続けており、私の生きがいとなっています。

みんなで どなんぞ しちゃげんで!通信⑪

「みんなでどなんぞしちゃげんで」を合言葉に、高齢になっても、安心してこの地域で暮らし続けることができるよう、地域住民が主体となった支援やサービスを生み出していくことが私たちの役割です。今年度、新たな委員さんをお迎えし、地域の皆さんと共にできる支援を少しでも増やしていきたいと思っています。日頃から「支援に関わりたい」「こんなアイデアがあるのでやってみよう」などと思われている方がいらっしゃいましたら、ぜひ、お声がけください。



神山町生活支援コーディネーター
神山つなぐ公社
田中 泰子

● これまで取り組んできたこと

買い物支援

鬼籠野地区の皆さんと一緒に「さいさい市」という買い物支援マルシェを開催。

移動支援

総務課で検討され、2023年度から新たな移動支援の制度がスタートする予定。

草刈り支援

各世代（高校生・若手メンバー・シルバー）で活動してきたメンバーが一同に会し、他地域事例の勉強会を行い、次なる展開を検討している。

ゴミ出し支援

住民が主体となった新たなサービスが生まれる予定。お困りの方は包括支援センターにご連絡ください。

お問合せ 神山町地域包括支援センター（担当：東・下窪）
IP：2031 TEL：088-676-1185

神山つなぐ公社（担当：田中）
IP：4700

神山町商工会より ^{vol.5} 4

■ 神山製材 株式会社

今回は上分にある「神山製材 株式会社」の森長祐介さんにお話を伺いました。

普段どんな仕事をしていますか？

森長さん「丸太を仕入れ製材しています。大きな丸太を切って和室にある柱や机になるように様々な大きさに製材しています。」



仕事をしている中でやりがいを感じる瞬間はどんな時ですか？

森長さん「実際建物に自分で製材した木材が使われているのを見た時です。今住んでいる大埜地の集合住宅も自分が製材した木が使われていて住むきっかけにもなりました。」

逆に仕事をしていて大変だったと思うときはどんな時ですか？

森長さん「思うように木材が売れない時です。丸太の製材は、正解がなく自分が正しい思っているにもかかわらず、そのたびに自分が未熟であると感じます。」

商工会青年部に入ったきっかけを教えてください。

森長さん「当時の商工会職員の熱心な勧誘です。入会したおかげで青年部を通じて他の事業所の方と関わるが増え交流の輪が広がりました。」

子どもの頃の神山町と今で、違うなと思うことはありますか？

森長さん「子連れの家族を見かけることが多くなりました。集合住宅に住みだしてから町内の人と話すことが増えました。」

最後に広報を読んでいる方に一言

森長さん「一緒に神山町を盛り上げていきましょう！」

事業所には製材前の大きな丸太や製材した大小さまざまな角材などたくさんの木があり圧倒されました。製材業は、木のまち神山町に必要な不可欠な存在だと思うので今後は楽しみです。

つなプロの窓

「まちを将来世代につなぐプロジェクト」は、どう進んでいる？

第Ⅱ期

2021~2025

神山つなぐ公社の馬場です。梅・桜はひと段落しましたが、神山はまだまだ花の綺麗な季節です。この春の、新しいニュースをご紹介します。

● HKPMIYAMA HOPPING MAP

神山町は春から夏にかけて、訪れる人が多くなります。そんな行楽シーズンに合わせて、まちの飲食店マップが発行されました。その名も、「KAMIYAMA HOPPING MAP」。

紙面には、町内の飲食店やお土産物を、おいしそうな写真やかわいイラストを添えて掲載しています。A3サイズの用紙を8つ折りにたたむもので、持ち運びも快適。「HOPPING MAP」には、ぴよんぴよんと楽しげに、町内をあちこち巡ってくれる、というイメージを込めています。

この動きは、2020年の「つなプロ2期」の検討からはじまりました。当時は、人口減少の予想に加え、新型コロナウイルスの蔓延で、まちの商工・観光業の先行きが不安だった頃。役場や商工会など商工・観光業を支援する組織が、普段から連携体制をつくり、必要なこと

に力を合わせて取り組んでいこう。と話が交わされたことがきっかけです。連携体制を育てていく第一歩として、商工会の、特に青年部の皆さんを中心にマップづくりがはじまりました。



マップづくりが本業ではないメンバーなので、まちのためにどんなものをつくりたいのか、つくるよいのか、ということを整理するのも悪戦苦闘。特に、「この時代に紙のマップをつくるのか？」「情報収集はインターネットが主流じゃないのか？」という問いには何度も立ち返ることになりました。

なかなか、答えを見出せない中、話し合いに参加していた寄井商店街で靴屋を営む金澤さんの話から、マップの方向性が見えはじめます。

金澤 寄井商店街で店を構えていると、フラットと立ち寄ってくださる方もいて、店頭で、おいしいご飯屋さんないですか？とかよく聞かれるんですが、これまでは、案内に使いやすいものがなく、



LIGHT LIGHT
金澤 光記さん

口頭で店の場所や雰囲気伝えていました。

マップがあつて、一緒に見ながら丁寧に案内ができる、相手も喜んでくれるし、こちらも気持ちがいい。その後のよい関係にもつながると思えました。

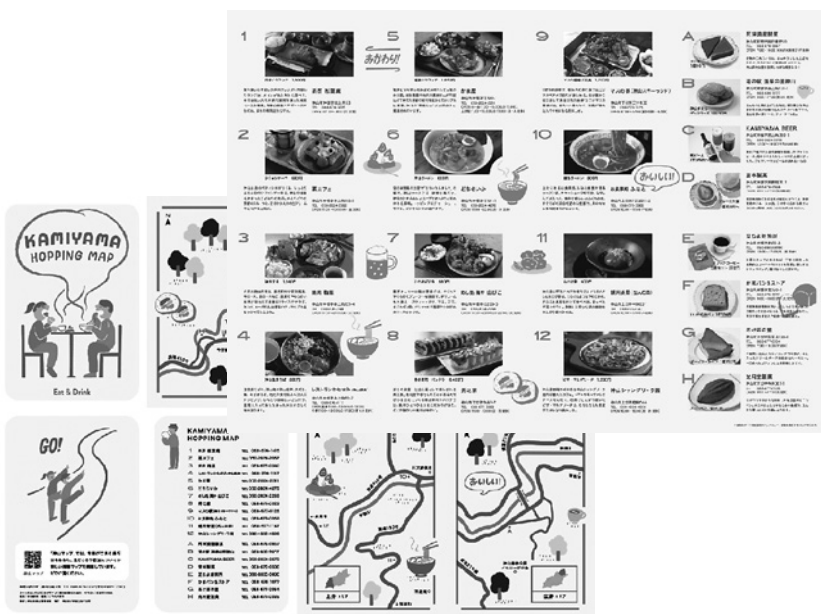
目の前の人と、気持ちの良いコミュニケーションをとる道具としては、スマホの画面ではなく、見やすい紙の方がいいんじゃないかと話しました。

こんな話を交わす中で、今回は、まだ見ぬ誰かの前に、すでに、神山に関心を持って訪れている目の前の人たち

を大事にしよう、その人たちに、さらに神山を知ってもらいたい、行きたいと思う場所が増えるようなマップをつくらう、となりました。

「店頭を訪れたあるお客さんが手にとって、まちの店でご飯を食べることにした。」「友達（お客さん）に、マップを渡し、「こんなおいしいものがあるよ」と紹介した。」

こんなシーンが生まれやすくなり、まちのお店に貢献したいと考えています。お店のお客さんやお友達など、それぞれのゲストをおもてなしする際に、このマップを使ってもらえるとうれしいです。



マップは、道の駅や神山温泉、役場や協力してくださった商店など町内においてありますので、見かけたら、どうぞお持ちになってください。

なにより、神山には、本当に美しく、魅力のあるものがたくさんありました。みなさんも、過ごしやすいこの時期に、ぜひ、巡ってみてください。

● 新メンバー挨拶

こんにちは、始めまして。

この春から神山町で暮らし、神山つなぐ公社に加わりました
畔永由希乃（くろなが ゆきの）と申します。



山口県下関市という、海風の心地よい港町の出身です。高校・大学と福岡県の北九州市で過ごし、2年前の春、就職を機に上京してからは東京で生活していました。

神山に来てまだ数日、自宅の戸を開け一歩外に出ると日を浴びられることや、虫の鳴き声だけが聞こえる静かな夜を過ごせることなど、小さな自分が喜ぶことを見つけては幸せを感じている日々です。

前職では、企業の広告・宣伝・販促物の企画やその制作を担う企画・制作ディレクターを務めていました。次々と世に送り出される商品やサービスを生活者へ届けるべく奔走する日々。目まぐるしい毎日ではありましたが、あらゆるクリエイティブに通ずるであろう基本的な

視点を学んだ時間でもありました。

これからつなぐ公社では、主に「関係づくり」の領域を担当し、みなさまに馴染みのある所で言うと、本連載「つなプロの窓」や、イン神山、ふるさとテレビ等で、お目にかかるようになると思います。

仕事に限らずですが、神山でさまざまな方と出会い、関わり、自分で作る暮らしを楽しんでいきたいと思えます。どうぞよろしくお願ひいたします。

新しい取り組み、新メンバーともども、これからもよろしくお願ひいたします。

（神山つなぐ公社・馬場）

「つなプロ報告会」開催のお知らせ

つなプロの今を、関わっている人の生の声でお伝えするつなプロ報告会を開催します。

現地会場と、2カ所のサテライト会場に加え、オンライン配信も実施。それぞれに合った方法で、ぜひ、ご家族、ご友人お誘いあってご参加ください。

日時 5月24日（火） 19:00～21:00

現地会場 神山町農村環境改善センター

（神山町神領字中津132）

※オンラインでの参加方法は、イン神山をご確認ください。



座談会 神山で、備えあれば憂いなし

神山での暮らしのなかで、いつ遭遇するのか分からない災害。今私たちがやっておくべきことは何なのでしょう。神山のさまざまな地域で活動をしている方々に集まっていただき、日頃の準備や心構えについて話し合っていました。

まずは、自己紹介から。

西森大地 神山町役場の産業観光課で農業係をしています。生まれも育ちも神山です。

佐藤英雄 神領の寄井で金物店を営んで、ガスや建材を取り扱っています。

浅田のぞみ 役場の総務課の仕事で、週2回は上分の集落支援員をしています。出身は福島県で、高校2年のときに東日本大震災に遭いました。神奈川の大学を卒業後に徳島にやって来ました。

佐藤 48年前に上分で100年に一度と言われた大きい水害があったときは、オートバイで様子を見に行きました。当時、高度成長の真っ只中で、抜本的な河川の修理も進み、その後はあれほどの大きい災害はないですね。あと、阪神大震災のときは、地鳴りのような音を聞いて飛び起きて、寄井周辺にある住宅や病院をぐるっと回って峠の上で煙が上がってないか見に行つたのを覚えています。

浅田 上分の奥に住んでいるので、

土砂崩れがあつて道が通れず、1時間かけて迂回したりすることもあつて。冬は水道が凍結したりするし。今は自分で車も運転できるし、どうにかなるけど、これが高齢者や体が動きにくい人だったら、もう大変。事前に対応できることや、有事の際にすぐ動けるようにつくっておくべき関係性、知っておいた方が良い情報って何だろうなっていつも考えています。

もしも災害が起こったときに、神山の食や農業はどうなりますか？
西森 神山で農業をしている方は、自分の家で食べる分はつくつて、



台風8号で大きな被害を受けた上分字府殿地区

余つた分は直売所などで売ったり、配つたりする方が多いです。物流が止まったとしても、外から頼らなくてはならないことは少ないのでは。ここ数年、農業資材がどんどん値上がりしていて。あと肥料についても、原料の8割以上は外国に頼っている状況なんです。もし災害や紛争などで物流が止まってしまうと、農家の方はかなりダメージを受けるのではと思います。
佐藤 今は都会と神山って、ほとんど差がないと思う。もし停電になつて冷蔵庫が全部止まったら、食料品店じゃなくても、食材も腐ってしまう。昔の人に聞いた話で、1938年に大水害があつたときは、神領から奥の上分や下分は、1ヶ月孤立したらしいです。それでも、当時の人たちはびくともしなかつた。なぜなら、お家で醤油と味噌をつくっていたから、それでみんな生き延びたんです。果たして今だったら、冷蔵庫もなくて、お米と醤油と味噌だけで生きられるのか。近くの畑でできた



左から／浅田のぞみさん、
佐藤英雄さん、西森大地さん

ものを食べればと思っても、生活様式も変わってきているし、樂觀的にはいかならないのかなと思います。
浅田 上分では、昔からの生活をしている80、90歳ぐらいの人が多いです。車を運転しない人は、本当に孤立してしまいますね。

日頃から大事にするべきことは？

西森 農業用の肥料はあまりにも外国に依存しているため、使用量を減らす試みが全国で行われている状況です。神山では、一軒家でスペースに余裕のある家も多いので、ローリングストック（※1）のような方たちで、日持ちのするものを備蓄、保存しておくことは大事ですね。倉のように低温を保てるところがある家もまだ残っているのですが、今あるものを有効活用するのが一番なのかなと思います。
佐藤 50年ぐらい前から、だんだんと仕組みがなくなりつつあるのですが、昔は災害に対して、町から手厚い支援ができないから、部落ごとに決まりをつくって助け

合っていたようなんです。例えば、どこそこで火事があった家が焼けた場合は、どこから丸太を何本としようように、物資を補償したり、助け合いすることを細かく決めてある書類があった。役場に頼るだけでなく、そういう部落をまたいだ助け合いの方法も残していく必要があるかもしれません。

西森 まず助かるうっていう意志を持って備えていないと、自治体があすべてに対応するには限界があると思います。周りのコミュニティの力も大きいと思いますが、一軒家があつて隣が500mも離れているような場所では、どうしても自分で備えた上で助けられるかどうかが大切になってくるかと。
浅田 上分での過去2年間の訪問をもとに、安否確認シートをつくって、それを今どう活用するかということが課題です。支援員だけではできないことが多いから、消防団の方や民生委員さん、部落会長さんや上分の動ける若手との連携を取ったり。小規模でも、

支援する側になり得る人たちの役割分担をどうするか話す場をつくりたいです。また、集落ごとに顔合わせがてら炊き出しする防災訓練もできたらと考えています。

佐藤 テレビを見てみると、毎年のように順番にどこかに大きい災害が来ているように思えます。けど、まさか自分の住む地域には来ないだろうと思っていたところもあつて。そろそろ神山にも何か来そうな予感はあるんです。神山にどういった災害が来たら困るか、それぞれで考える時期に来ているのかなと思います。この50年間は大きな水害がなかったけど、どこにゲリラ的な災害が襲ってくるか分からない。地区ごとに、昼ならここ、夜であればここに避難しようという場所を、今一度細かく見直すべきだと思います。

（※1）日頃から利用している食品や生活必需品を少し多めに買い置きし、消費しながら買い足していく方法のこと。

Hope for the best, but prepare for the

地域の防災リーダーを目指して

昨年度から、神山町役場では職員が、特定非営利活動法人日本防災士機構が認定する「防災士」の資格を取得する試みを行っています。総務課の河野和弘課長補佐に話を聞きました。

なぜ防災士の資格を取ることに？

町長からの発案がきっかけです。職員が防災に関する知識と実践力を身につけ、防災リーダーとしてまちの防災力強化につなげるため、全員が資格取得を目指すことになりました。

資格を取得する方法は？

普通救命講習の修了と防災士養成講座を履修して、防災士資格取得試験に合格しなければなりません。普通救命講習は、名西消防組合神山消防署にご協力をいただきました。

た。また、防災士養成講座は、徳島大学にご協力いただき、事前に履修レポートを作成して、2日間集中講座を実施しました。その上で、防災士資格取得試験を受験して合格する必要があります。

現在の取得状況を教えてください。

昨年度は、全職員の約半数が受講し資格を取得しました。今年度も継続して実施し、いずれすべての

職員が資格を取得することを目指しています。



総務課
河野 和弘 課長補佐

どのようなことを期待しますか？

災害時には、まちも役場内も混乱する可能性があります。そのときに、資格取得する際に学んだ、災害時の対応等の知識が役に立つのではないかと思います。有事の際には、経験していないことに直面する場合があります。知識がなければ、

防災士とは？



防災士とは、「自助」「共助」「協働」を原則として、社会のさまざまな場で防災力を高める活動が期待され、そのための十分な意識と一定の知識・技能を修得したことを日本防災士機構が認証した人のこと。

防災士の資格を取得して

防災士養成講座を受講して思ったのは、防災士の資格を取得したから、終わりではないということ。これから、得た知識を活かし、地域の防災リーダーを目指して、過ごしたいと思います。



総務課
松田 一輝 主事

れば、何もできないままで終わってしまうかもしれません。町職員が、防災士として町民のみなさんの役に立てるように備えています。



SPECIAL COLUMN

神山町の飲料水運搬当番

役場には、2005年からはじまった「飲料水運搬当番」という取り組みがあります。気候変動や異常気象が原因で山水が枯渇してしまったり、冬の寒い時期に水道が凍結したりして、簡易水道未普及地の困っているご家庭を対象に毎週担当課を代えながら、容器に入れた飲料水をお届けしています。



役場内の食堂に並んでいる容器

防災倉庫には 何が入ってる？

役場の駐車場等に設置されている大きな防災倉庫。総務課・防災担当の坂井義隆係長に、その役割について話を聞きました。

町内のどこに設置されている？

役場にある防災倉庫の他に、災害時に避難所となる公民館（上分、下分、鬼籠野、阿川、広野）にも設置しています。

地区ごとに設置している理由は？

町域が広いので、役場からの輸送ルートが確保できるか分からないことや、コロナ禍で分散して避難することが求められるようになったことが大きな理由です。

どんなものが入っているのですか？

食料品や飲料水、簡易ベッドやパーテーションを保管しています。倉庫以外でも、それぞれの公民館に

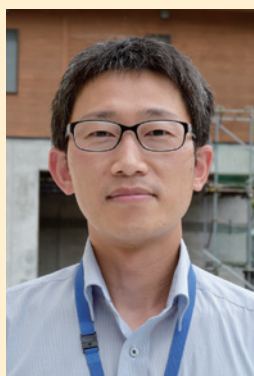
毛布や携帯用トイレ、電池式ランタンやソーラーパネルと連結して使用する蓄電池を用意しています。

食料はどのくらい備蓄している？

1日3食として、100人が3日間食べられる量を各倉庫に備蓄しています。ただし、賞味期限があるので、定期的に入れ替えないといけません。必要な物は揃えていきますが、適正に管理していくことも大切だと考えています。

3日分を目安にする意味は？

防災の備えとして、最低でも3日分、長くて7日分の食料を用意しておく目安とされています。避難所で配布できる食料の数には限りがあるので、各家庭で3〜7日分の食料は備蓄できていることが理想なのではないかと思います。



総務課
坂井 義隆 係長

サロンの皆さん教えて!

～食の豆知識～

今回から、各地域で開催している「サロン:住民主体の通いの場」参加者の皆さんから教えていただいた食生活にまつわる豆知識をご紹介します。対話の中で出てきた食の困りごとについて町管理栄養士と一緒に考えた解決策をお伝えしていきます。

サロンの
皆さんから

「朝たん」…「朝にたんぱく質を摂るといって聞いた。ほなけん朝に具だくさんのみそ汁に卵を落として食べるようにした。」

町管理栄養士

寝ている間に筋肉等が分解されるので、朝は特にたんぱく質が必要です。**たんぱく質を代謝するためにビタミンたっぷりの野菜が入った具だくさんみそ汁とたんぱく質の多い卵はいい組み合わせ**ですね。更に朝食をとることで、体はインスリン（血糖を下げるホルモン）を出す準備をします。

いりこの活用…「頭と内臓を除いてからフードプロセッサーで粉にして食べたり、だしに使っとる。」

市販の粉末だしには食塩が使われているものが多いので、天然だしでとるよりも塩分が多くなります。**いりこを粉にしてだしを取れば、うま味が十分に出て美味しくなりますね。カルシウムやたんぱく質も摂れて一石二鳥**です。

もやしは安いけど、足がはやい(傷みやすい)...

もやしは水に浸けて保存すると傷みにくいです。また、レンジをしておく、和え物に使ったり、ラーメン等に添えるだけでいいので便利です。緑黄色野菜も不足しがちなので人参をスライサーでせん切りと一緒にレンジをしておく、と更によいですよ。



編集後記

今回の取材で印象に残っているのは、対談の中でうかがった「昔は、1か月孤立したにも関わらず、生活が営まれたが、今は同じことができるか」ということです。災害後も1ヶ月間耐えうることができた神山町の耐久力に驚きました。私自身、水害当時の方々のような備えを行っておらず、有事が起きたことを考えると不安を覚えました。今回を機に有事に備えて少しずつ想像力を膨らませ、自分の出来ることから備えていこうと考えています。(松田)

広報に関するお問い合わせ

神山町役場総務課
TEL.088-676-1111 [IP 2001]
soumu@kamiyama-i-tokushima.jp

神山町

検索

<https://www.town.kamiyama.lg.jp/>



安友 大晴
(やすとも たいせい)

2021年6月3日生まれ
神山町神領字大埜地

令和3年度土砂災害防止に関する 絵画・作文コンクール入賞

国土交通省が主催する令和3年度土砂災害防止に関する絵画・作文コンクール作文(中学生)の部で神山中学校2年の中南仁さんが全国第2席となる国土交通省事務次官賞を受賞されました。

中南さんの作文「土砂災害と向き合う」は徳島県知事賞も同時に受賞しており、徳島県ホームページでもご覧いただくことができます。

